



รายงานการติดตามและประเมินผลแผนพัฒนาท้องถิ่น
ประจำปีงบประมาณ พ.ศ. ๒๕๖๓

(ระหว่าง ตุลาคม พ.ศ. ๒๕๖๒ - กันยายน พ.ศ. ๒๕๖๓)



องค์การบริหารส่วนตำบลเพ็ญ
อำเภอเพ็ญ จังหวัดอุดรธานี

งานนโยบายและแผน
สำนักปลัดองค์การบริหารส่วนตำบลเพ็ญ
โทร ๐๔๒-๒๗๘๐๑๕
www.phen-sao.go.th



ประกาศองค์การบริหารส่วนตำบลเพ็ญ
เรื่อง รายงานการติดตามและประเมินผลแผนพัฒนาท้องถิ่น (พ.ศ. ๒๕๖๑ - ๒๕๖๕)
ปีงบประมาณ พ.ศ. ๒๕๖๓

เนื่องด้วยคณะกรรมการติดตามและประเมินผลแผนพัฒนาองค์การบริหารส่วนตำบลเพ็ญ ได้ดำเนินการติดตามและประเมินผลแผนพัฒนาท้องถิ่น (พ.ศ. ๒๕๖๑ - ๒๕๖๕) ปีงบประมาณ พ.ศ. ๒๕๖๓ ตามระเบียบกระทรวงมหาดไทย ว่าด้วยการจัดทำแผนพัฒนาขององค์กรปกครองส่วนท้องถิ่น พ.ศ. ๒๕๔๘ หมวด ๖ ข้อ ๒๙ (๒) (๓) และนายองค์การบริหารส่วนตำบลเพ็ญ เสนอสภาและคณะกรรมการพัฒนาท้องถิ่นขององค์การบริหารส่วนตำบลเพ็ญ ตามระเบียบกระทรวงมหาดไทย ว่าด้วยการจัดทำแผนพัฒนาท้องถิ่นขององค์กรปกครองส่วนท้องถิ่น พ.ศ. ๒๕๔๘ ข้อ ๓๐ (๕) เป็นที่เรียบร้อยแล้ว

ดังนั้น เพื่อให้ประชาชนในท้องถิ่นทราบและเป็นการเผยแพร่ข้อมูลข่าวสารของทางราชการ องค์การบริหารส่วนตำบลเพ็ญ จึงประกาศรายงานผลการติดตามและประเมินผลแผนพัฒนาท้องถิ่น (พ.ศ. ๒๕๖๑ - ๒๕๖๕) ปีงบประมาณ พ.ศ. ๒๕๖๓ ให้ประชาชนทั่วไปได้รับทราบ ทั้งนี้ สามารถขอข้อมูลหรือสอบถามเพิ่มเติมได้ที่ ศูนย์ข้อมูลข่าวสารขององค์การบริหารส่วนตำบลเพ็ญ ณ ที่ทำการองค์การบริหารส่วนตำบลเพ็ญ ตำบลเพ็ญ อำเภอเพ็ญ จังหวัดอุดรธานี โทรศัพท์ ๐๔๒-๒๗๘๐๑๕

จึงประกาศให้ทราบโดยทั่วกัน

ประกาศ ณ วันที่ ๒๓ ธันวาคม ๒๕๖๓

(ลงชื่อ)

(นายเกรียงศักดิ์ หอนงาม)

นายกองค์การบริหารส่วนตำบลเพ็ญ

คำนำ

ด้วยระเบียบกระทรวงมหาดไทย ว่าด้วยการจัดทำแผนพัฒนาขององค์กรปกครองส่วนท้องถิ่น พ.ศ. ๒๕๔๘ แก้ไขเพิ่มเติมถึง (ฉบับที่ ๓) พ.ศ. ๒๕๖๑ หมวด ๖ ข้อ ๒๙ ได้กำหนดให้มีการดำเนินการติดตามและประเมินผลแผนพัฒนาขององค์กรปกครองส่วนท้องถิ่น โดยคณะกรรมการติดตามและประเมินแผนพัฒนามีหน้าที่ดำเนินการติดตามและประเมินผลแผนพัฒนาขององค์กรปกครองส่วนท้องถิ่น ซึ่งคณะกรรมการจะต้องดำเนินการกำหนดแนวทาง วิธีการในการติดตามและประเมินผลแผนพัฒนา ดำเนินการติดตามและประเมินผลแผนพัฒนา รายงานผลและเสนอความเห็นซึ่งได้จากการติดตามและประเมินผลแผนพัฒนาต่อผู้บริหารท้องถิ่น เพื่อให้ผู้บริหารท้องถิ่นเสนอต่อสภาท้องถิ่น และคณะกรรมการพัฒนาท้องถิ่น พร้อมทั้งประกาศผลการติดตามและประเมินผลแผนพัฒนาให้ประชาชนในท้องถิ่นทราบในที่เปิดเผยภายในสิบห้าวันนับแต่วันรายงานผลและเสนอความเห็นดังกล่าวและต้องปิดประกาศไว้เป็นระยะเวลาไม่น้อยกว่าสามสิบวันโดยอย่างน้อยปีละหนึ่งครั้ง ภายในเดือนธันวาคม

ดังนั้น เพื่อให้เป็นไประเบียบกระทรวงมหาดไทยดังกล่าว คณะกรรมการติดตามและประเมินผลแผนพัฒนาองค์การบริหารส่วนตำบลเพ็ญ จึงได้ดำเนินการติดตามและประเมินผลแผนพัฒนาองค์การบริหารส่วนตำบลเพ็ญ ประจำปีงบประมาณ พ.ศ. ๒๕๖๓ ขึ้น เพื่อรายงานและเสนอความเห็นที่ได้จากการติดตามให้นายกองการบริหารส่วนตำบลเพ็ญทราบ คณะกรรมการหวังเป็นว่ารายงานผลการติดตามฉบับนี้จะสามารถเป็นประโยชน์อย่างยิ่งในการพัฒนาท้องถิ่น สามารถแก้ไขปัญหาให้กับประชาชนได้ และประชาชนเกิดความพึงพอใจสูงสุด

คณะกรรมการติดตามและประเมินผลแผนพัฒนา
องค์การบริหารส่วนตำบลเพ็ญ

สารบัญ

	หน้า
ส่วนที่ ๑ บทนำ	๗
ส่วนที่ ๒ การติดตามและประเมินผลแผนพัฒนาขององค์การบริหารส่วนตำบลเพื่อ ประจำปีงบประมาณ พ.ศ.๒๕๖๓	๔
ส่วนที่ ๓ สรุปผล ข้อสังเกตและข้อเสนอแนะ	๒๘
ส่วนที่ ๔ แนวทางการติดตามและประเมินผลแผน ปีงบประมาณ พ.ศ. ๒๕๖๔	๓๗
ส่วนที่ ๕ ข้อเสนอแนะจากการติดตามและประเมินผลแผนพัฒนา	๔๐
ภาคผนวก	
ส่วนที่ ๖ ภาพถ่าย/กิจกรรมการดำเนินงาน	
รายงานการประชุมสภาฯ	

ส่วนที่ ๑

บทนำ

ส่วนที่ ๑

บทนำ

ด้วยระเบียบกระทรวงมหาดไทย ว่าด้วยการจัดทำแผนพัฒนาองค์กรปกครองส่วนท้องถิ่น (ฉบับที่ ๒) พ.ศ.๒๕๕๙ ให้ยกเลิกความใน(๕) ข้อ ๓๐ ของระเบียบกระทรวงมหาดไทย ว่าด้วยการจัดทำแผนพัฒนาขององค์กรปกครองส่วนท้องถิ่น พ.ศ.๒๕๔๘ และให้ใช้ความต่อไปนี้แทน ผู้บริหารท้องถิ่นเสนอผลการติดตามและประเมินผล ต่อสภาท้องถิ่น คณะกรรมการพัฒนาท้องถิ่น และประกาศผลการติดตามและประเมินผล แผนพัฒนา ให้ประชาชนทราบในที่เปิดเผยภายในสิบห้าวันนับแต่วันที่ผู้บริหารท้องถิ่นเสนอผลการติดตามและประเมินผลดังกล่าวต้องปิดประกาศโดยเปิดเผยไม่น้อยกว่าสามสิบวัน โดยอย่างน้อยปีละครั้งภายในเดือนธันวาคมของทุกปี

การติดตามและประเมินผลการนำแผนพัฒนาท้องถิ่นไปปฏิบัติ

การติดตามและการประเมินผล แผนงาน โครงการ/กิจกรรม เป็นความพยายามที่จะจัดวางกฎเกณฑ์ และมาตรฐานในการตรวจสอบความก้าวหน้า ปัญหา และอุปสรรคในการดำเนินกิจกรรม ตลอดจนผลงานที่ได้จากการดำเนินงานกิจกรรม รวมถึงความสำเร็จตามวัตถุประสงค์ และผลลัพธ์ที่ไม่คาดหมายต่างๆ อันเป็นผลมาจากการดำเนินงานของแผนงาน โครงการ/กิจกรรม

สำหรับแนวทางการติดตามและประเมินผลแผนพัฒนาองค์กรปกครองส่วนท้องถิ่น ตามระเบียบกระทรวงมหาดไทย ว่าด้วยการจัดทำแผนพัฒนาขององค์กรปกครองส่วนท้องถิ่น พ.ศ.๒๕๔๘ และแก้ไขเพิ่มเติม (ฉบับที่ ๓) พ.ศ.๒๕๖๑ กำหนดให้ผู้บริหารท้องถิ่นแต่งตั้งคณะกรรมการติดตามและประเมินผลแผนพัฒนาท้องถิ่น ประกอบด้วย

- (๑) สมาชิกสภาท้องถิ่นที่สภาท้องถิ่นคัดเลือกจำนวนสามคน
- (๒) ผู้แทนประชาคมท้องถิ่นที่ประชาคมท้องถิ่นคัดเลือกจำนวนสองคน
- (๓) ผู้แทนหน่วยงานที่เกี่ยวข้องที่ผู้บริหารท้องถิ่นคัดเลือกจำนวนสองคน
- (๔) หัวหน้าส่วนบริหารที่คัดเลือกกันเองจำนวนสองคน
- (๕) ผู้ทรงคุณวุฒิที่ผู้บริหารท้องถิ่นคัดเลือกจำนวนสองคน

โดยให้คณะกรรมการเลือกกรรมการหนึ่งคนทำหน้าที่ประธานคณะกรรมการ และกรรมการอีกคนทำหน้าที่เลขานุการของคณะกรรมการ กรรมการให้มีวาระอยู่ในตำแหน่งคราวละสี่ปี และอาจคัดเลือกอีกได้

คณะกรรมการติดตามและประเมินผลแผนพัฒนาท้องถิ่น มีอำนาจหน้าที่ ดังนี้

- (๑) กำหนดแนวทาง วิธีการติดตามและประเมินผลแผนพัฒนา
- (๒) ดำเนินการติดตามและประเมินผลแผนพัฒนา
- (๓) รายงานผลและเสนอความเห็นซึ่งได้จากการติดตามและประเมินผลแผนพัฒนาต่อผู้บริหารท้องถิ่น เพื่อให้ผู้บริหารท้องถิ่นเสนอต่อสภาท้องถิ่น คณะกรรมการพัฒนาท้องถิ่น และประกาศผลการติดตามและประเมินผลแผนพัฒนาให้ประชาชนในท้องถิ่นทราบในที่เปิดเผยภายในสิบห้าวันนับตั้งแต่วันที่รายงานผลและเสนอความเห็นดังกล่าวและต้องปิดประกาศไว้เป็นระยะเวลาไม่น้อยกว่าสามสิบวันโดยอย่างน้อยปีละหนึ่งครั้ง ภายในเดือนธันวาคมของทุกปี
- (๔) แต่งตั้งอนุกรรมการหรือคณะทำงานเพื่อช่วยปฏิบัติงานตามที่เห็นสมควร

เพื่อประโยชน์ของประชาชนโดยส่วนรวม และเพื่อให้การบริหารงานขององค์กรปกครองส่วนท้องถิ่นสอดคล้องกับแนวนโยบายของรัฐบาล กระทรวงมหาดไทยอาจจัดให้มีการติดตามและประเมินผลการดำเนินงานตามแผนพัฒนาขององค์กรปกครองส่วนท้องถิ่นได้ตามความเหมาะสม

องค์การบริหารส่วนตำบลเพ็ญ ได้มีการแต่งตั้งคณะกรรมการติดตามและประเมินผลแผนพัฒนาตามระเบียบกระทรวงมหาดไทยว่าด้วยการจัดทำแผนพัฒนาขององค์กรปกครองส่วนท้องถิ่น พ.ศ. ๒๕๔๘ และแก้ไขเพิ่มเติม(ฉบับที่ ๒) พ.ศ.๒๕๕๙ โดยมีคณะกรรมการติดตามและประเมินผลแผนพัฒนาตำบลเพ็ญประกอบด้วย

๑. นายแหลม สิมงาม	ประธานสภา อบต.เพ็ญ	ประธานกรรมการ
๒. นายบุญหลาย อินทริยะ	สมาชิกสภา อบต.เพ็ญ	กรรมการ
๓. นายศักดิ์ชัย สมบูรณ์	สมาชิกสภา อบต.เพ็ญ	กรรมการ
๔. นางนิตยา พุทธิรักษา	สมาชิกสภา อบต.เพ็ญ	กรรมการ
๕. นายประดิษฐ์ จวบลอย	ผู้แทนประชาคมตำบล	กรรมการ
๖. นายอรุณ แสนโพธิ์	ผู้แทนประชาคมตำบล	กรรมการ
๗. ผู้แทนพัฒนาชุมชน อ.เพ็ญ		กรรมการ
๘. ผู้จัดการการไฟฟ้าสาขาเพ็ญ		กรรมการ
๙. นายบัญญัติ จันทะศรี	ปลัด อบต.เพ็ญ	กรรมการ
๑๐. น.ส.ศิริอร เกตุไทยสง	หัวหน้าสำนักปลัดฯ	กรรมการ /ผู้ช่วยเหลือราชการ
๑๑. น.ส.พรทิพย์ พันธูร	นักวิเคราะห์นโยบายและแผนฯ	ผู้ช่วยเหลือราชการ

การติดตามและประเมินผลแผนยุทธศาสตร์การพัฒนาและแผนพัฒนาท้องถิ่น

จุดมุ่งหมายของการประเมินผลแผนยุทธศาสตร์นั้น คือ การประเมินว่ามีการนำแผนยุทธศาสตร์ไปปฏิบัติอย่างแท้จริงเพียงใด และได้ผลเป็นอย่างไรเพื่อที่จะได้สามารถวัดความสัมพันธ์ของผลของแผนยุทธศาสตร์ได้ ในขณะเดียวกันก็สามารถเก็บรวบรวมข้อมูลเพื่อใช้เป็นสมมติฐานในการจัดทำแผนยุทธศาสตร์ฉบับต่อไปได้ ดังนั้น การที่จะประเมินผลการปฏิบัติในแต่ละแนวทางการพัฒนา ก่อน เพื่อนำไปสู่การวัดความสำเร็จของยุทธศาสตร์ ซึ่ง จะแสดงให้เห็นได้ว่าการพัฒนาเป็นไปในแนวทางใด บรรลุวัตถุประสงค์ของการพัฒนาที่ยั่งยืนและตอบสนองต่อวิสัยทัศน์หรือไม่ ดังนั้นในขั้นต้นองค์กรปกครองส่วนท้องถิ่นจึงต้องติดตามและประเมินผลแผนพัฒนาท้องถิ่นสี่ปี ให้ได้ข้อมูล ข้อเท็จจริง อันจะนำไปสู่บทสรุปที่ไม่บิดเบือนจากผลการปฏิบัติจริงที่เกิดขึ้น

๑. วัตถุประสงค์การติดตามและประเมินผล

เพื่อให้ทราบแนวทางและการติดตามประเมินผลการดำเนินงานตามแผนพัฒนาท้องถิ่น (พ.ศ. ๒๕๖๑-๒๕๖๕) อันจะเป็นประโยชน์ต่อการจัดทำแผนพัฒนาท้องถิ่นในคราวต่อไป และเป็นการสร้างแนวทางการมีส่วนร่วมในท้องถิ่น ตลอดจนเป็นการตรวจสอบเพื่อเปรียบเทียบโครงการ/กิจกรรมที่ได้ดำเนินงานไป บรรลุตามวัตถุประสงค์ไว้เพียงใด มีผลต่อสังคมทั้งทางตรงและทางอ้อมอย่างไร เป็นทางบวกหรือทางลบ มีปัญหาในการดำเนินงานเพียงใด การดำเนินงานของกิจกรรมต่างๆก้าวหน้าเป็นไปตามแผนงานที่กำหนดหรือไม่ เพื่อจะได้นำผลการประเมินไปเป็นข้อมูลเพื่อประกอบการตัดสินใจในการกำหนดนโยบาย เพื่อวางแผน และการบริหารต่อไป

๒. การกำหนดวิธีการติดตามและประเมิน

เป็นการแสดงถึงวิธีการติดตามและประเมินโครงการโดยการกำหนดรูปแบบที่ใช้ในการติดตามและในการประเมินผลเพื่อตรวจสอบว่า การดำเนินกิจกรรมตามโครงการที่อยู่ภายใต้ระยะเวลางบประมาณที่กำหนดไว้ และผลการดำเนินโครงการในขณะที่ประเมินผลเป็นการตรวจสอบที่เกิดขึ้นจริง เมื่อมีการดำเนินโครงการแล้วเสร็จเปรียบเทียบกับวัตถุประสงค์ที่ตั้งไว้

ขั้นตอนการติดตามและประเมินผล

๑. หน่วยงานเจ้าของโครงการ/กิจกรรมรายงานผลการดำเนินงานตามโครงการให้แก่ เลขานุการคณะกรรมการสนับสนุนการจัดทำแผนพัฒนา ซึ่งเป็นหน่วยงานกลางในการรวบรวมผลการประเมินของหน่วยงานต่างๆ สรุปเป็นภาพรวม เสนอต่อคณะกรรมการติดตามและประเมินผลแผนพัฒนาองค์การบริหารส่วนตำบลเพ็ญ
๒. คณะกรรมการติดตามและประเมินผลแผนพัฒนาองค์การบริหารส่วนตำบลเพ็ญ รายงานผลและเสนอความเห็นซึ่งได้จากการติดตามและประเมินผลแผนพัฒนาองค์การบริหารส่วนตำบลเพ็ญ ต่อผู้บริหารท้องถิ่น
๓. เพื่อให้ผู้บริหารท้องถิ่น เสนอต่อสภาท้องถิ่น คณะกรรมการพัฒนาองค์การบริหารส่วนตำบลเพ็ญ และประกาศผลการติดตามและประเมินผลแผนพัฒนาฯ ให้ประชาชนในท้องถิ่นทราบโดยทั่วกัน

๓. แบบรายงานการติดตามและประเมินผลแผนพัฒนา

๓.๑ แบบที่ ๑ การประเมินการจัดการจัดทำแผนพัฒนาท้องถิ่นขององค์กรปกครองส่วนท้องถิ่น ซึ่งแบบที่ ๑ เป็นแบบช่วยกำกับการจัดทำแผนพัฒนาท้องถิ่น โดยตนเองโดยจะทำการประเมินและรายงานทุกๆ ครั้ง หลังจากองค์กรปกครองส่วนท้องถิ่น ได้ประกาศใช้แผนพัฒนาท้องถิ่น(พ.ศ.๒๕๖๑-๒๕๖๕) แล้ว

๓.๒ แบบที่ ๒ เป็นแบบประเมินตนเอง โดยมีวัตถุประสงค์ เพื่อใช้ประเมินผลการดำเนินงานขององค์กรปกครองส่วนท้องถิ่นตามยุทธศาสตร์ที่กำหนด และมีกำหนดเวลาในการรายงานปีละ ครั้ง ภายในเดือนธันวาคมของทุกปี

๓.๓ แบบที่ ๓ แบบติดตามผลการดำเนินงานตามยุทธศาสตร์ เป็นแบบประเมินตนเองโดยมีวัตถุประสงค์เพื่อใช้ในการประเมินผลการดำเนินงานขององค์กรปกครองส่วนท้องถิ่นตามยุทธศาสตร์ที่กำหนด และมีกำหนดระยะเวลาในการรายงานปีละ ๑ ครั้งหลังจากสิ้นงบประมาณ

๔. การกำหนดห้วงเวลาการติดตามและประเมินผล

คณะกรรมการติดตามและประเมินผลแผนพัฒนาฯได้กำหนดห้วงเวลาการติดตามและประเมินผลการดำเนินงานตามแผนพัฒนาขององค์การบริหารส่วนตำบลเพ็ญ กำหนดให้มีการติดตามและประเมินผลแผนพัฒนาปีละครั้ง ภายในเดือนธันวาคม ๒๕๖๓

ส่วนที่ ๒

ยุทธศาสตร์การพัฒนา

ของ

องค์การบริหารส่วนตำบลเพ็ญ

ส่วนที่ ๒

กรอบยุทธศาสตร์การพัฒนาขององค์การบริหารส่วนตำบลเพ็ญ ปี พ.ศ. ๒๕๖๑ - ๒๕๖๔

๒. ยุทธศาสตร์ขององค์การบริหารส่วนตำบลเพ็ญ

๒.๑ วิสัยทัศน์

วิสัยทัศน์ (Vision) เป็นการระบุถึงสภาพการณ์ในอนาคตซึ่งเป็น จุดหมาย ที่องค์กรปกครองส่วนท้องถิ่นต้องการให้เกิดขึ้นในอนาคตข้างหน้า องค์การบริหารส่วนตำบลเพ็ญจึงได้กำหนดวิสัยทัศน์การพัฒนาองค์การบริหารส่วนตำบลเพ็ญ ในปี ๒๕๖๑ - ๒๕๖๔ ดังนี้

“ ตำบลน่าอยู่ ยึดหลักปรัชญาเศรษฐกิจพอเพียง องค์กรมีการบริหารจัดการที่ดี ”

๒.๑.๑ ยุทธศาสตร์พัฒนาองค์การบริหารส่วนตำบลเพ็ญ

๑. ยุทธศาสตร์การพัฒนาด้านโครงสร้างพื้นฐานและระบบสาธารณสุขภาค
๒. ยุทธศาสตร์การพัฒนาด้านเศรษฐกิจและอาชีพ
๓. ยุทธศาสตร์การพัฒนาด้านทรัพยากรธรรมชาติและสิ่งแวดล้อม
๔. ยุทธศาสตร์การพัฒนาด้านการศึกษา ศาสนา และวัฒนธรรม
๕. ยุทธศาสตร์การพัฒนาด้านสาธารณสุข กีฬา นันทนาการ และสวัสดิการสังคม
๖. ยุทธศาสตร์การพัฒนาด้านการจัดระเบียบชุมชน/สังคม การรักษาความสงบเรียบร้อย เพื่อความปลอดภัยในชีวิตและทรัพย์สินของประชาชน
๗. ยุทธศาสตร์การพัฒนาด้านการบริหารจัดการ

๒.๑.๒ เป้าประสงค์

๑. พัฒนาระบบการคมนาคมและโครงสร้างพื้นฐานให้ครอบคลุมทั่วถึง
๒. พัฒนาแหล่งน้ำเพื่อการเกษตรทุกหมู่บ้าน
๓. ขยายเขตไฟฟ้าเพื่อการเกษตรให้ครอบคลุมทั่วถึง
๔. ส่งเสริมอาชีพให้กับทุกหมู่บ้าน เพื่อเพิ่มรายได้ให้กับประชาชนในเขตพื้นที่
๕. พัฒนาการศึกษาร่วมกับโรงเรียนในเขตพื้นที่ตำบลเพ็ญและคณะกรรมการการศึกษา
ขั้นพื้นฐาน
๖. จัดสวัสดิการสังคมให้ครอบคลุมทุกกลุ่มคนอย่างทั่วถึง
๗. จัดตั้งและสนับสนุนสภาเยาวชนหมู่บ้านตามแนวคิดที่ว่าเยาวชนคืออนาคตของชาติ
๘. อนุรักษ์ศิลปวัฒนธรรมและประเพณีอันดีงามของท้องถิ่นให้คงอยู่ตลอดไปอย่างยั่งยืน
๙. ร่วมคิด ร่วมสร้าง ร่วมพัฒนาอย่างยั่งยืนตามหลักปรัชญาเศรษฐกิจพอเพียง

ค่านิยม UDON TEAM

U :UNITY : มีเอกภาพ

D :DEVELOPMENT : พัฒนาอย่างต่อเนื่อง

O :OPENMIND : เปิดใจให้บริการ

N :NETWORK :สานเครือข่ายการมีส่วนร่วมของประชาชน

T :TRANPARENCY :มีความโปร่งใส

E :EXCELLENCE :เน้นผลสัมฤทธิ์ของงาน

A :ACCOUNTABILITY : มีความรับผิดชอบ

M :MORALITY : มีศีลธรรม

เป้าประสงค์รวม (Objectives)

๔.๑ คนมีความเข้มแข็ง มีความรู้ มีการศึกษา มีสุขภาพที่ดี ทนต่อการเปลี่ยนแปลงของสังคม

๔.๒ ผลผลิตทางการเกษตรได้มาตรฐานและปลอดภัยตามเกณฑ์มาตรฐานที่ดี (GAP)

๔.๓ การคมนาคมติดต่อสื่อสารสะดวกทั้งทางบกและทางอากาศทำให้มูลค่าการค้าการลงทุนเพิ่มมากขึ้น

๔.๔ การท่องเที่ยวสร้างรายได้มวลรวมให้จังหวัดเพิ่มมากขึ้น

๔.๕ มลพิษที่สำคัญๆ ได้แก่ ขยะ น้ำเสีย ได้รับการบำบัดแก้ไข และทรัพยากรธรรมชาติและสิ่งแวดล้อมได้รับการอนุรักษ์ฟื้นฟู

๔.๖ การบริหารจัดการภาครัฐแบบมีส่วนร่วม สะดวก รวดเร็ว ลดขั้นตอนการปฏิบัติงาน สร้างความพึงพอใจในการให้บริการ และเกิดประโยชน์แก่ประชาชน

๒.๑.๓ ตัวชี้วัด

ร้อยละที่เพิ่มขึ้นของรายได้ประชาชนในพื้นที่จากการสำรวจข้อมูลพื้นฐาน

๒.๑.๔ ค่าเป้าหมาย

๑. ด้านโครงสร้างพื้นฐานและสาธารณูปโภค

๑.๑ พัฒนาถนนสายต่างๆให้มีสภาพที่ดี สัญจรไปมาสะดวก รวดเร็วและปลอดภัย

๑.๒ พัฒนาระบบประปาให้ได้มาตรฐาน ประชาชนมีน้ำใช้ที่สะอาดเพียงพอและทั่วถึง

๑.๓ พัฒนาแหล่งน้ำเพื่อการเกษตรอย่างต่อเนื่อง เพียงพอ และใช้น้ำให้เกิดประโยชน์สูงสุด

๑.๔ มีระบบระบายน้ำท่วมครอบคลุมพื้นที่รับผิดชอบ

๑.๕ พัฒนาระบบโทรศัพทให้เพียงพอและทั่วถึง

- ๑.๖ พัฒนาระบบไฟฟ้าสาธารณะ โดยการขยายเขตไฟฟ้าสาธารณะออกไปอย่างเพียงพอและทั่วถึง
- ๑.๗ ขยายเขตไฟฟ้าแรงต่ำเพื่อที่อยู่อาศัยและการเกษตรอย่างเพียงพอและทั่วถึง
- ๑.๘ พัฒนาและส่งเสริมการใช้แผงโซลาร์เซลล์สำหรับครัวเรือนที่อยู่ห่างไกล

๒. ด้านเศรษฐกิจ

- ๒.๑ ส่งเสริมให้ประชาชนมีอาชีพและรายได้เพิ่มขึ้น
- ๒.๒ ส่งเสริมการรวมกลุ่ม จัดตั้งตลาดชุมชนและสินค้าพื้นเมือง
- ๒.๓ ส่งเสริมให้เกษตรกรลดการใช้ปุ๋ยเคมีและเพิ่มการใช้ปุ๋ยหมัก ปุ๋ยอินทรีย์ชีวภาพ ปุ๋ยพืชสดให้มากขึ้นเพื่อลดต้นทุนการผลิตเป็นการเพิ่มรายได้ของเกษตรกร
- ๒.๔ ส่งเสริมการฝึกอบรมวิชาชีพระยะสั้นให้แก่ประชาชน
- ๒.๕ ส่งเสริมให้มีการนำผลผลิตทางการเกษตรมาแปรรูปเพื่อเพิ่มมูลค่า โดยพิจารณาผลผลิตทางการเกษตรที่มีปริมาณเพียงพอ
- ๒.๖ ส่งเสริมให้มีการทำการเกษตรแบบผสมผสานโดยความร่วมมือของส่วนราชการที่เกี่ยวข้อง
- ๒.๗ ส่งเสริมให้มีอุตสาหกรรมในครัวเรือน

๓. ด้านทรัพยากรธรรมชาติและสิ่งแวดล้อม

- ๓.๑ บริหารจัดการทรัพยากรธรรมชาติและสิ่งแวดล้อมเพื่อการพัฒนาที่ยั่งยืน
- ๓.๒ ให้มีการจัดการทรัพยากรธรรมชาติและสิ่งแวดล้อมอย่างถูกวิธีและยั่งยืนไม่ ส่งผลกระทบต่อคุณภาพชีวิตของประชาชน
- ๓.๓ รณรงค์และสร้างจิตสำนึกในการอนุรักษ์สิ่งแวดล้อมให้แก่ประชาชน
- ๓.๔ ส่งเสริมให้มีการอนุรักษ์ฟื้นฟูและพัฒนาสิ่งแวดล้อมทางธรรมชาติ
- ๓.๕ ส่งเสริมให้มีการพัฒนาดินให้มีความอุดมสมบูรณ์มากขึ้นโดยลดการใช้ปุ๋ยเคมีและการหันมาใช้ปุ๋ยคอก ปุ๋ยหมัก ปุ๋ยอินทรีย์ชีวภาพและปุ๋ยพืชสด
- ๓.๖ รณรงค์ให้ประชาชนลดการใช้สารเคมีปราบศัตรูพืชต่างๆ โดยไม่จำเป็น โดยให้หันมาใช้สารที่สกัดจากพืชแทนเพื่อลดผลกระทบต่อสุขภาพมนุษย์
- ๓.๗ รณรงค์ให้ประชาชนลดการเผาวัสดุสิ่งของโดยไม่จำเป็น เพื่อลดปริมาณก๊าซคาร์บอนไดออกไซด์
- ๓.๘ รณรงค์ให้ประชาชนร่วมกันอนุรักษ์แหล่งน้ำเพื่อให้เกิดประโยชน์สูงสุดแก่ ประชาชน
- ๓.๙ ส่งเสริมเครือข่ายอาสาสมัครพิทักษ์สิ่งแวดล้อมระดับตำบลระดับหมู่บ้าน ให้เข้ามามีบทบาทและมีส่วนร่วมในการดูแลรักษาสิ่งแวดล้อม

๔. ด้านสุขอนามัยกีฬา นันทนาการ และสวัสดิการสังคม

- ๔.๑ ดำเนินการเพื่อให้ประชาชนมีสุขภาพอนามัยดีถ้วนหน้า
- ๔.๒ พัฒนาและแก้ไขปัญหาสิ่งแวดล้อม เพื่อไม่ให้ส่งผลกระทบต่อสุขภาพอนามัยของประชาชน
- ๔.๓ ให้ความรู้แก่ประชาชนในการดูแลรักษาสุขภาพของคนในครอบครัว เพื่อป้องกันการเจ็บป่วย
- ๔.๔ ส่งเสริมการผลิตและการใช้สมุนไพรไทยและการแพทย์แผนไทย
- ๔.๕ สนับสนุนให้ชุมชนมีการเล่นกีฬาและออกกำลังกายอย่างต่อเนื่องเพื่อให้ ประชาชนมีสุขภาพดี
- ๔.๖ ดำเนินการควบคุมและป้องกันโรคติดต่ออย่างเป็นระบบ
- ๔.๗ ดำเนินการเพื่อให้ประชาชนมีการนันทนาการอย่างมีคุณภาพและเพียงพอ
- ๔.๘ จัดให้มีสวัสดิการแก่คนชรา คนพิการเด็กด้อยโอกาส ผู้ป่วยโรคเอดส์

๕. ด้านการศึกษา ศาสนา และวัฒนธรรม

- ๕.๑ ส่งเสริมและสนับสนุนการจัดการศึกษาทุกระดับ เพื่อให้มีความพร้อมในทุกๆ ด้าน
- ๕.๒ ส่งเสริมให้เกิดสังคมแห่งภูมิปัญญาและการเรียนรู้ ให้ทุกคนคิดเป็น ทำเป็นมีเหตุผลมีความคิดริเริ่มสร้างสรรค์ สามารถส่งเสริมทุนทางปัญญา และสามารถต่อยอดภูมิปัญญาท้องถิ่นได้อย่างเหมาะสมควบคู่กับการสืบสานประเพณี ศิลปวัฒนธรรม ศาสนา และสามารถเรียนรู้ได้ตลอดชีวิตพร้อมที่จะรับการเปลี่ยนแปลง
- ๕.๓ ส่งเสริมให้มีการพัฒนาและนำภูมิปัญญาท้องถิ่นกับเทคโนโลยีที่เหมาะสมมาใช้ในการจัดการศึกษา
- ๕.๔ ยกกระดับคุณภาพการศึกษาของประชาชนทุกระดับอย่างทั่วถึงรวมทั้งปลูกฝังและส่งเสริมให้ประชาชนมีคุณธรรม จริยธรรม ตลอดจนสร้างความตระหนักและอนุรักษ์คุณค่าวัฒนธรรม
- ๕.๕ ส่งเสริมและสนับสนุนองค์กร บุคลากรทางศาสนาทุกศาสนาเพื่อให้มีการเผยแพร่หลักธรรมคำสอนที่ถูกต้องเหมาะสมแก่ประชาชนและให้ประชาชนถือปฏิบัติ ให้ ถูกต้องเหมาะสมเช่นกัน
- ๕.๖ ส่งเสริมประเพณี ศิลปวัฒนธรรมท้องถิ่น อนุรักษ์ให้คงอยู่และพัฒนาให้ถูกต้องสมบูรณ์ยิ่งขึ้น
- ๕.๗ ส่งเสริมให้มีการจัดการศึกษานอกโรงเรียนอย่างกว้างขวาง เพื่อทุกคนสามารถเข้าถึงได้ ก่อให้เกิดความเสมอภาคด้านการศึกษา

๖. ด้านความสงบเรียบร้อยและปลอดภัยในชีวิตและทรัพย์สิน

๖.๑ ดำเนินการป้องกันและบรรเทาสาธารณภัย

๖.๒ เสริมสร้างความเข้มแข็งให้กับชุมชนเพื่อป้องกันและแก้ไขปัญหายาเสพติด อบายมุข และอาชญากรรมด้านต่างๆ

๖.๓ สร้างจิตสำนึกให้ประชาชนมีส่วนร่วมในการพัฒนาท้องถิ่น

๖.๔ ให้ความรู้ความเข้าใจหลักการปกครองในระบอบประชาธิปไตยแก่ประชาชนอย่างต่อเนื่องเพื่อให้ประชาชนสามารถนำหลักการประชาธิปไตยไปใช้ในชีวิตประจำวันและใช้ในการพัฒนาการเมืองการปกครอง ทั้งในระดับชาติและระดับท้องถิ่น

๗. ด้านการบริหารการบริการ

๗.๑ พัฒนาประสิทธิภาพการบริหารและการจัดการอย่างต่อเนื่อง

๗.๒ ส่งเสริมและสนับสนุนให้เกิดความร่วมมือระหว่างประชาชน หน่วยงานภาครัฐและเอกชนและหน่วยงานอื่นๆเพื่อบรรลุจุดมุ่งหมายการพัฒนา

๗.๓ ส่งเสริมขบวนการประชาคมทุกระดับให้มีความเข้มแข็งและให้ประชาคมมีส่วนร่วมในการตรวจสอบและการบริหารงานขององค์การบริหารส่วนตำบล

๗.๔ พัฒนาประสิทธิภาพในการบริหารงานขององค์การบริหารส่วนตำบล โดยการจัดอบรมพนักงานส่วนตำบล สมาชิกสภาองค์การบริหารส่วนตำบล และคณะผู้บริหาร

๗.๕ ส่งเสริมให้ความรู้แก่สมาชิกสภาท้องถิ่น และผู้บริหารท้องถิ่น เพื่อเข้าใจบทบาทหน้าที่กฎหมาย ระเบียบที่เกี่ยวข้องในการปฏิบัติงาน

๗.๖ ลดขั้นตอนและพัฒนาระบบการให้บริการแก่ประชาชน โดยการใช้นโยบาย One Stop Service

ส่วนที่ ๒

การติดตามและประเมินผลแผนพัฒนาขององค์การบริหารส่วนตำบลเพ็ญ

ประจำปีงบประมาณ พ.ศ.๒๕๖๓

การกำกับการจัดทำแผนพัฒนาท้องถิ่น (พ.ศ.๒๕๖๑ - ๒๕๖๕)

แบบที่ ๑ แบบช่วยกำกับการจัดทำแผนยุทธศาสตร์ของท้องถิ่นโดยตนเอง

คำชี้แจง : แบบที่ ๑ เป็นแบบประเมินตนเองในการจัดทำแผนยุทธศาสตร์ขององค์กรปกครองส่วนท้องถิ่นโดยจะทำการประเมินและรายงานทุกครั้ง หลังจากที้องค์กรปกครองส่วนท้องถิ่นได้ประกาศใช้แผนยุทธศาสตร์แล้ว
ชื่อองค์กรปกครองส่วนท้องถิ่น องค์การบริหารส่วนตำบลเพ็ญ อำเภอเพ็ญ จังหวัดอุดรธานี

ประเด็นการประเมิน	มีการดำเนินงาน	ไม่มีการดำเนินงาน
ส่วนที่ ๑ คณะกรรมการพัฒนาท้องถิ่น		
๑. มีการจัดตั้งคณะกรรมการพัฒนาท้องถิ่นเพื่อจัดทำแผนพัฒนาท้องถิ่น	✓	
๒. มีการจัดประชุมคณะกรรมการพัฒนาท้องถิ่นเพื่อจัดทำแผนพัฒนาท้องถิ่น	✓	
๓. มีการจัดประชุมอย่างต่อเนื่องสม่ำเสมอ	✓	
๔. มีการจัดตั้งคณะกรรมการสนับสนุนการจัดทำแผนพัฒนาท้องถิ่น	✓	
๕. มีการจัดทำประชุมคณะกรรมการสนับสนุนการจัดทำแผนพัฒนาท้องถิ่น	✓	
๖. มีคณะกรรมการพัฒนาท้องถิ่นและประชาคมท้องถิ่นพิจารณาร่างแผนยุทธศาสตร์การพัฒนา	✓	
ส่วนที่ ๒ การจัดทำแผนการพัฒนาท้องถิ่น		
๗. มีการรวบรวมข้อมูลและปัญหาสำคัญของท้องถิ่นมาจัดทำฐานข้อมูล	✓	
๘. มีการเปิดโอกาสให้ประชาชนเข้ามามีส่วนร่วมในการจัดทำแผน	✓	
๙. มีการวิเคราะห์ศักยภาพของท้องถิ่น (SWOT) เพื่อประเมินสถานการณ์การพัฒนาท้องถิ่น	✓	
๑๐. มีการกำหนดวิสัยทัศน์และภารกิจหลักการพัฒนาท้องถิ่นที่สอดคล้องกับศักยภาพของท้องถิ่น	✓	
๑๑. มีการกำหนดวิสัยทัศน์และภารกิจหลักการพัฒนาท้องถิ่นที่สอดคล้องกับยุทธศาสตร์จังหวัด	✓	
๑๒. มีการกำหนดจุดมุ่งหมายเพื่อการพัฒนาที่ยั่งยืน	✓	
๑๓. มีการกำหนดเป้าหมายการพัฒนาท้องถิ่น	✓	
๑๔. มีการกำหนดยุทธศาสตร์การพัฒนาและแนวทางการพัฒนา	✓	
๑๕. มีการกำหนดยุทธศาสตร์ที่สอดคล้องกับยุทธศาสตร์ของจังหวัด	✓	
๑๖. มีการอนุมัติและประกาศใช้แผนยุทธศาสตร์การพัฒนา	✓	
๑๗. มีการจัดทำบัญชีกลุ่มโครงการในแผนยุทธศาสตร์	✓	
๑๘. มีการกำหนดรูปแบบการติดตามประเมินผลแผนยุทธศาสตร์	✓	

แบบที่ ๒ แบบติดตามผลการดำเนินงานขององค์กรปกครองส่วนท้องถิ่น

คำชี้แจง : แบบที่ ๒ เป็นแบบประเมินตนเอง โดยมีวัตถุประสงค์เพื่อติดตามผลการดำเนินงานตามแผนยุทธศาสตร์ขององค์กรปกครองส่วนท้องถิ่น ภายใต้แผนพัฒนาท้องถิ่น แผนการดำเนินงานประจำปี โดยมีกำหนดระยะเวลาในการติดตามและรายงานผลการดำเนินงานปีละ ๑ ครั้ง ภายในเดือนธันวาคม ๒๕๖๓

ส่วนที่ ๑ ข้อมูลทั่วไป

๑. ชื่อองค์กรปกครองส่วนท้องถิ่น

องค์การบริหารส่วนตำบลเพ็ญ อำเภอเพ็ญ จังหวัดอุดรธานี

๒. รายงานผลการดำเนินงานประจำปีงบประมาณ พ.ศ. ๒๕๖๓ โดยมีรายละเอียดผลการดำเนินงานโครงการ/กิจกรรมต่าง ๆ ดังนี้

ผลการดำเนินงานตามแผนพัฒนาท้องถิ่น (พ.ศ. ๒๕๖๑ - ๒๕๖๕)
 ปีงบประมาณ พ.ศ. ๒๕๖๓ ครั้งที่ ๑ ระหว่างเดือน ตุลาคม ๒๕๖๒ - ๓๑ ตุลาคม ๒๕๖๓

ยุทธศาสตร์ที่ ๑ การพัฒนาด้านโครงสร้างพื้นฐานและระบบสาธารณูปโภค

ที่	โครงการ/กิจกรรม	งบประมาณ ตั้งจ่าย (บาท)	สถานะ		งบประมาณ ที่เบิกจ่าย (บาท)	หน่วย ดำเนินงาน
			ดำเนินการ แล้ว	ยังไม่ ดำเนินการ		
๑	โครงการก่อสร้างถนน คอนกรีตเสริมเหล็ก ซอย ข้างวัด - รร.บ้านใหม่ หมู่ที่ ๒	๓๐๗,๐๐๐.๐๐.-	√		๓๐๕,๐๐๐.๐๐.-	กองช่าง
๒	โครงการก่อสร้างถนน คอนกรีตเสริมเหล็ก ซอยที่ ๑ บ้านเกาะแก้ว หมู่ที่ ๗	๑๕๙,๐๐๐.๐๐.-	√		๑๕๙,๐๐๐.๐๐.-	กองช่าง
๓	โครงการก่อสร้างถนน คอนกรีตเสริมเหล็ก ซอยที่ ๒ บ้านเกาะแก้ว หมู่ที่ ๗	๑๓๕,๐๐๐.๐๐.-	√		๑๓๕,๐๐๐.๐๐.-	กองช่าง
๔	โครงการก่อสร้างถนน คอนกรีตเสริมเหล็ก ซอยนา ตาพุดม บ้านดอนสวรรค์ หมู่ที่ ๙	๓๔๓,๐๐๐.๐๐.-	√		๓๔๑,๐๐๐.๐๐.-	กองช่าง
๕	โครงการก่อสร้างถนน คอนกรีตเสริมเหล็ก ซอย บ้านนางบังอร บ้านสันป่าตอง หมู่ที่ ๑๑	๑๐๖,๐๐๐.๐๐.-	√		๑๐๕,๐๐๐.๐๐.-	กองช่าง
๖	โครงการก่อสร้างถนน คอนกรีตเสริมเหล็ก ซอย บ้านนายคารม-บ้านนาย อินทร์ บ้านโนนยางพัฒนา หมู่ที่ ๑๗	๖๗,๐๐๐.๐๐.-	√		๖๗,๐๐๐.๐๐.-	กองช่าง
๗	โครงการก่อสร้างถนน คอนกรีตเสริมเหล็ก ซอยสุขศิริ บ้านโพนงาม หมู่ที่ ๔	๒๒๕,๐๐๐.๐๐.-	√		๒๒๓,๐๐๐.๐๐.-	กองช่าง
๘	โครงการก่อสร้างถนน คอนกรีตเสริมเหล็ก ซอย หลัง อบต.เพ็ญ บ้านโนน ยางพัฒนา หมู่ที่ ๑๗	๒๓๔,๐๐๐.๐๐.-	√		๒๓๒,๐๐๐.๐๐.-	กองช่าง

ที่	โครงการ/กิจกรรม	งบประมาณ ตั้งจ่าย (บาท)	สถานะ		งบประมาณ ที่เบิกจ่าย (บาท)	หน่วย ดำเนินงาน
			ดำเนินการ แล้ว	ยังไม่ ดำเนินการ		
๙	โครงการก่อสร้างถนนลูกรัง เพื่อการเกษตร บ้านโพนหัน หมู่ที่ ๖	๒๙๐,๐๐๐.๐๐.-	√		๒๘๘,๐๐๐.๐๐.-	กองช่าง
๑๐	โครงการปรับปรุงซ่อมแซม ถนนคอนกรีตเสริมเหล็ก บริเวณภายในที่ทำการ อบต.เพ็ญ (จุดที่ ๑)	๕๓,๐๐๐.๐๐.-	√		๕๓,๐๐๐.๐๐.-	กองช่าง
๑๑	โครงการปรับปรุงซ่อมแซม ถนนคอนกรีตเสริมเหล็ก บริเวณภายในที่ทำการ อบต.เพ็ญ (จุดที่ ๒)	๕๓,๐๐๐.๐๐.-	√		๕๓,๐๐๐.๐๐.-	กองช่าง
๑๒	โครงการปรับปรุงซ่อมแซม ถนนคอนกรีตเสริมเหล็ก บริเวณภายในที่ทำการ อบต.เพ็ญ (จุดที่ ๓)	๕๓,๐๐๐.๐๐.-	√		๕๓,๐๐๐.๐๐.-	กองช่าง
๑๓	โครงการก่อสร้างลาน คอนกรีตเสริมเหล็ก ด้านหน้าศูนย์ อพพร.อบต.เพ็ญ	๘๐,๐๐๐.๐๐.-	√		๘๐,๐๐๐.๐๐.-	กองช่าง
๑๔	โครงการก่อสร้างลาน คอนกรีตเสริมเหล็กบริเวณ ลานจอดรถด้านหลังอาคาร สำนักงาน อบต.เพ็ญ	๒๕๐,๐๐๐.๐๐.-	√		๒๔๘,๐๐๐.๐๐.-	กองช่าง
๑๕	โครงการปรับปรุงซ่อมแซม ห้องประชุมองค์การบริหาร ส่วนตำบลเพ็ญ	๔๙๕,๐๐๐.๐๐.-	√		๔๙๓,๐๐๐.๐๐.-	กองช่าง
๑๖	โครงการปรับปรุงซ่อมแซม และเคลื่อนย้ายเสาธง ที่ทำการ อบต.เพ็ญ	๕๐,๐๐๐.๐๐.-	√		๕๐,๐๐๐.๐๐.-	กองช่าง
๑๗	โครงการจ้างเหมาปรับปรุง ซ่อมแซมและเคลื่อนย้ายโรง จอดรถ อบต.เพ็ญ (จุดที่ ๑)	๙๐,๐๐๐.๐๐.-	√		๙๐,๐๐๐.๐๐.-	กองช่าง
๑๘	โครงการจ้างเหมาปรับปรุง ซ่อมแซมและเคลื่อนย้ายโรง จอดรถ อบต.เพ็ญ (จุดที่ ๒)	๕๐,๐๐๐.๐๐.-	√		๕๐,๐๐๐.๐๐.-	กองช่าง

ที่	โครงการ/กิจกรรม	งบประมาณ ตั้งจ่าย (บาท)	สถานะ		งบประมาณ ที่เบิกจ่าย (บาท)	หน่วย ดำเนินงาน
			ดำเนินการ แล้ว	ยังไม่ ดำเนินการ		
๑๙	โครงการต่อเติมโรง อาหารองค์การบริหาร ส่วนตำบลเพ็ญ	๑๐๐,๐๐๐.๐๐.-	√		๙๙,๐๐๐.๐๐.-	กองช่าง
๒๐	โครงการก่อสร้างป้ายที่ ทำการองค์การบริหาร ส่วนตำบลเพ็ญ	๓๕๐,๐๐๐.๐๐.-	√		๓๔๘,๐๐๐.๐๐.-	กองช่าง
๒๑	โครงการก่อสร้างหอ กระจายข่าว บ้านวังบัว เหลือง หมู่ที่ ๑๓	๓๐,๐๐๐.๐๐.-	√		๓๐,๐๐๐.๐๐.-	กองช่าง
๒๒	โครงการก่อสร้างอาคาร เอนกประสงค์ บ้านนา สอน หมู่ที่ ๓	๔๕๐,๐๐๐.๐๐.-	√		๔๔๘,๐๐๐.๐๐.-	กองช่าง
๒๓	โครงการก่อสร้างฐานพระ ที่ทำการ อบต.เพ็ญ	๖๐,๐๐๐.๐๐.-	√		๖๐,๐๐๐.๐๐.-	กองช่าง
๒๔	โครงการปรับปรุงภูมิทัศน์ บริเวณด้านหน้าที่ทำการ อบต.เพ็ญ ตลอดแนว	๑๕๐,๐๐๐.๐๐.-	√		๑๔๘,๐๐๐.๐๐.-	กองช่าง
๒๕	โครงการก่อสร้าง สวนสาธารณะเฉลิมพระ เกียรติ ร.๑๐	๔๙๐,๐๐๐.๐๐.-	√		๔๘๘,๐๐๐.๐๐.-	กองช่าง
๒๖	ขยายเขตประปาหมู่บ้าน บ้านนาสอน หมู่ที่ ๓	๙๐,๔๗๒.๐๐.-	√		๙๐,๔๐๐.๐๐.-	กองช่าง
๒๗	ขยายเขตประปาหมู่บ้าน บ้านศรีสุวรรณ หมู่ที่ ๑๐ (ภายในหมู่บ้าน)	๙๐,๔๗๒.๐๐.-	√		๙๐,๔๐๐.๐๐.-	กองช่าง
๒๘	โครงการขยายเขตประปา บ้านใหม่ ม.๒ - บ้านโพน งาม ม.๔	๒๐๒,๒๐๓.๐๐.-	√		๑๙๙,๕๐๐.๐๐.-	กองช่าง
๒๙	โครงการขยายเขตประปา บ้านโพนสว่าง หมู่ที่ ๑๔	๑๐๐,๐๐๐.๐๐.-	√		๙๙,๐๐๐.๐๐.-	กองช่าง
งบที่ได้รับการจัดสรร (เงินอุดหนุนเฉพาะกิจ)						
๓๐	โครงการก่อสร้างถนน คอนกรีตเสริมเหล็กสาย บ้านโพนทัน ม.๖ - บ้านใหม่ ม.๒	๙,๙๕๗,๐๐๐.๐๐.-	√		๔,๗๘๕,๐๐๐.๐๐.-	คงเหลือส่งคืน กรมฯ (๕,๑๗๒,๐๐๐)

ที่	โครงการ/กิจกรรม	งบประมาณ ตั้งจ่าย (บาท)	สถานะ		งบประมาณ ที่เบิกจ่าย (บาท)	หน่วย ดำเนินงาน
			ดำเนินการ แล้ว	ยังไม่ ดำเนินการ		
๓๑	โครงการปรับปรุงซ่อมแซม ถนนลาดยางสาย โพนงาม ม.๔ - บ้านใหม่ ม.๒	๙,๕๙๘,๐๐๐.๐๐.-	√		๙,๕๗๐,๐๐๐.๐๐.-	คงเหลือส่งคืน กรมฯ (๒๘,๐๐๐)
รวม	๓๑ โครงการ	๒๔,๗๐๒,๑๔๗			๑๙,๔๘๐,๓๐๐	

ยุทธศาสตร์ที่ ๓ การพัฒนาด้านทรัพยากรธรรมชาติและสิ่งแวดล้อม

ที่	โครงการ/กิจกรรม	งบประมาณ ตั้งจ่าย (บาท)	สถานะ		งบประมาณ ที่เบิกจ่าย (บาท)	หน่วย ดำเนินงาน
			ดำเนินการ แล้ว	ยังไม่ ดำเนินการ		
๑	โครงการวางท่อระบายน้ำ บ้านดงสัมพันธ์ หมู่ที่ ๑๖	๓๓๐,๐๐๐.๐๐.-	√		๓๒๘,๐๐๐.๐๐.-	กองช่าง
๒	โครงการวางท่อระบายน้ำ ด้านหน้าที่ทำการองค์การ บริหารส่วนตำบลเพ็ญ	๖๐,๐๐๐.๐๐.-	√		๖๐,๐๐๐.๐๐.-	กองช่าง
๓	โครงการวางท่อระบายน้ำ และขยายผิวจราจร บ้าน หนองตุ หมู่ที่ ๕	๒๓๐,๐๐๐.๐๐.-	√		๒๒๘,๐๐๐.๐๐.-	กองช่าง
งบที่ได้รับการจัดสรร (เงินอุดหนุนเฉพาะกิจ)						
๔	โครงการขุดลอกห้วยชัน พร้อมก่อสร้างฝายน้ำล้น บ้านโพนทัน ม.๖	๙,๖๔๔,๐๐๐.๐๐.-	√		๓,๕๔๐,๐๐๐.๐๐.-	คงเหลือส่งคืน กรมฯ (๖,๑๐๔,๐๐๐)
๕	โครงการขุดลอกห้วยวัง ผ้ายายพร้อมก่อสร้างฝาย น้ำล้น บ้านหนองลุมพุก ม. ๑๒	๙,๒๔๒,๐๐๐.๐๐.-	√		๒,๗๗๐,๐๐๐.๐๐.-	คงเหลือส่งคืน กรมฯ (๖,๔๗๒,๐๐๐)
๖	โครงการขุดลอกลำห้วยวัง หินพร้อมก่อสร้างฝายน้ำ ล้น บ้านดงสัมพันธ์ ม.๑๖	๖,๘๔๐,๐๐๐.๐๐.-	√		๒,๒๓๐,๐๐๐.๐๐.-	คงเหลือส่งคืน กรมฯ (๔,๖๑๐,๐๐๐)
รวม ๖ โครงการ		๒๖,๓๔๖,๐๐๐			๙,๑๕๖,๐๐๐	

ยุทธศาสตร์ที่ ๔ การพัฒนาด้านการศึกษา ศาสนา และวัฒนธรรม

ที่	โครงการ/กิจกรรม	งบประมาณ ตั้งจ่าย (บาท)	สถานะ		งบประมาณ ที่เบิกจ่าย (บาท)	หน่วย ดำเนินงาน
			ดำเนินการ แล้ว	ยังไม่ ดำเนินการ		
๑	โครงการสนับสนุน ค่าใช้จ่ายการบริหาร สถานศึกษา (ค่าจัดการ เรียนการสอน) สำหรับ ศูนย์พัฒนาเด็กเล็ก	๓๔๑,๗๐๐.๐๐.-	√		๓๔๑,๗๐๐.๐๐.-	กองการศึกษา
๒	โครงการสนับสนุน ค่าใช้จ่ายการบริหาร สถานศึกษา (ค่านั่งสื่อ เรียน อุปกรณ์การเรียน ค่าเครื่องแบบนักเรียน ค่า กิจกรรมพัฒนาผู้เรียน) สำหรับศูนย์พัฒนาเด็ก เล็ก	๒๒๗,๑๓๐.๐๐.-	√		๑๑๘,๖๕๐.๐๐.-	กองการศึกษา
๓	โครงการสนับสนุน ค่าใช้จ่ายการบริหาร สถานศึกษา (ค่าอาหาร กลางวัน) สำหรับศูนย์ พัฒนาเด็กเล็ก	๙๘๔,๙๐๐.๐๐.-	√		๘๒๗,๖๐๐.๐๐.-	กองการศึกษา
๔	ค่าอาหารเสริม (นม)	๑,๑๔๔,๐๑๐.๐๐.-	√		๙๘๓,๒๔๓.๑๔.-	กองการศึกษา
๕	โครงการวันเด็กแห่งชาติ	๖๐,๐๐๐.๐๐.-	√		๕๕,๔๐๐.๐๐.-	กองการศึกษา
๖	โครงการจัดงานประเพณี “อำเภอฟีญ ๑๑๒ ปี ของดี ๑๒ ท้องถิ่น”	๒๖๒,๐๐๐.๐๐.-	√		๒๖๒,๐๐๐.๐๐.-	กองการศึกษา
๗	อุดหนุนที่ทำการปกครอง เพื่อ ตามโครงการสืบ สานศิลปวัฒนธรรม ท้องถิ่นอีสานและส่งเสริม การท่องเที่ยวงานทุ่งศรี เมืองจังหวัดอุดรธานี ประจำปี ๒๕๖๒	๓๐,๐๐๐.๐๐.-	√		๓๐,๐๐๐.๐๐.-	กองการศึกษา
๘	อุดหนุนคณะกรรมการ หมู่บ้าน ตามโครงการ สนับสนุนการจัดงาน ประเพณีท้องถิ่น	๑๕๐,๐๐๐.๐๐.-	√		๑๐๐,๐๐๐.๐๐.-	กองการศึกษา

ที่	โครงการ/กิจกรรม	งบประมาณ ตั้งจ่าย (บาท)	สถานะ		งบประมาณ ที่เบิกจ่าย (บาท)	หน่วย ดำเนินงาน
			ดำเนินการ แล้ว	ยังไม่ ดำเนินการ		
๙	เงินอุดหนุนโครงการ สนับสนุนค่าใช้จ่ายการ บริหารสถานศึกษา (อาหารกลางวัน) โรงเรียนสังกัดสำนักงาน เขตพื้นที่การศึกษา (สพฐ) จำนวน ๔ แห่ง	๑,๕๘๔,๐๐๐.๐๐.-	√		๑,๕๑๗,๐๐๐.๐๐.-	กอง การศึกษา
งบที่ได้รับการจัดสรร (เงินอุดหนุนเฉพาะกิจ)						
๑๐	ค่าจัดซื้ออุปกรณ์สำหรับ ห้องเรียนโครงการพัฒนา คุณภาพการศึกษาด้วย เทคโนโลยี สารสนเทศ DLTV ศพด.บ้านหนองตุ	๒๗,๖๐๐.๐๐.-	√		๒๗,๖๐๐.๐๐.-	
รวม	๑๐ โครงการ	๕,๑๑๑,๓๔๐			๕,๑๗๓,๑๙๓.๑๔	

ยุทธศาสตร์ที่ ๕ การพัฒนาด้านสาธารณสุข กีฬา นันทนาการ และสวัสดิการสังคม

ที่	โครงการ/กิจกรรม	งบประมาณ ตั้งจ่าย (บาท)	สถานะ		งบประมาณ ที่เบิกจ่าย (บาท)	หน่วย ดำเนินงาน
			ดำเนินการ แล้ว	ยังไม่ ดำเนินการ		
๑	โครงการสัตว์ปลอดโรค คน ปลอดภัยจากโรคพิษสุนัขบ้า ตามพระปณิธานศาสตราจารย์ พลเอกหญิง พลอากาศเอกหญิง สมเด็จพระจุฬาภรณวลัยลักษณ์ฯ	๙๐,๐๐๐.๐๐.-	√		๘๙,๘๕๐.๐๐.-	สำนักปลัดฯ
๒	วัสดุวิทยาศาสตร์หรือการแพทย์	๑๐๐,๐๐๐.๐๐.-	√		๙๗,๕๐๐.๐๐.-	สำนักปลัดฯ
๓	ค่าใช้จ่ายตามโครงการแข่งขัน กีฬาเยาวชน ประชาชน (อบต.เพ็ญ เกมส์)	๒๘๐,๐๐๐.๐๐.-	√		๒๘๐,๐๐๐.๐๐.-	กอง การศึกษา
๔	โครงการส่งทีมนักกีฬาเข้าร่วม โครงการแข่งขันกีฬาฟุตบอล อุดรธานีคัพ ๒๐๒๐ ประจำปี ๒๕๖๓	๒๖๒,๐๐๐.๐๐.-	√		๒๖๒,๐๐๐.๐๐.-	กอง การศึกษา
รวม ๔ โครงการ		๗๓๒,๐๐๐			๗๒๙,๓๕๐	

ยุทธศาสตร์ที่ ๒ การพัฒนาด้านการจัดระเบียบชุมชน/สังคม การรักษาความสงบเรียบร้อยเพื่อความปลอดภัยในชีวิตและทรัพย์สินของประชาชน

ที่	โครงการ/กิจกรรม	งบประมาณ ตั้งจ่าย (บาท)	สถานะ		งบประมาณ ที่เบิกจ่าย (บาท)	หน่วย ดำเนินงาน
			ดำเนินการ แล้ว	ยังไม่ ดำเนินการ		
๑	โครงการป้องกันและลดอุบัติเหตุทางถนนช่วงเทศกาลปีใหม่	๘๐,๐๐๐.๐๐.-	√		๘๐,๐๐๐.๐๐.-	สำนักปลัดฯ
๒	โครงการฝึกทบทวนเพิ่มประสิทธิภาพการปฏิบัติงานอาสาสมัครป้องกันภัยฝ่ายพลเรือน (อปพร.)	๒๐๐,๐๐๐.๐๐.-	√		๑๙๕,๒๑๐.๐๐.-	สำนักปลัดฯ
๓	เงินอุดหนุนสภาเด็กและเยาวชนองค์การบริหารส่วนตำบลเพ็ญ ตามโครงการส่งเสริมการพัฒนาเด็กและเยาวชนภายใต้กิจกรรมการออกกำลังกายและการแข่งขันกีฬา เพื่อสุขภาพที่ดีและใช้เวลาว่างให้เกิดประโยชน์ห่างไกลยาเสพติด	๑๐๐,๐๐๐.๐๐.-	√		๑๐๐,๐๐๐.๐๐.-	สำนักปลัดฯ
๔	อุดหนุนองค์การบริหารส่วนตำบลสมเฝ้า ตามโครงการเพิ่มประสิทธิภาพศูนย์ปฏิบัติการร่วมในการช่วยเหลือประชาชนขององค์กรปกครองส่วนท้องถิ่น	๒๐,๐๐๐.๐๐.-	√		๒๐,๐๐๐.๐๐.-	สำนักปลัดฯ
รวม	๔ โครงการ	๔๐๐,๐๐๐			๓๙๕,๒๑๐	

ยุทธศาสตร์ที่ ๗ การพัฒนาด้านการบริหารจัดการ

ที่	โครงการ/กิจกรรม	งบประมาณ ตั้งจ่าย (บาท)	สถานะ		งบประมาณ ที่เบิกจ่าย (บาท)	หน่วย ดำเนินงาน
			ดำเนินการ แล้ว	ยังไม่ ดำเนินการ		
๑	ค่าจ้างเหมาบริการอื่นๆ	๕๐,๐๐๐.๐๐.-	√		๔๐,๙๕๐.๐๐.-	สำนักปลัดฯ
๒	โครงการพัฒนาประสิทธิภาพ การจัดเก็บรายได้จัดทำแผนที่ ภาษีและทะเบียนทรัพย์สิน	๖๕๕,๐๐๐.๐๐.-	√		๓๕๔,๐๐๐.๐๐.-	กองคลัง
๓	ค่าบำรุงรักษาและซ่อมแซม	๔,๙๒๔,๗๐๐.๐๐ .-	√		๔,๘๖๓,๖๒๐.๐๐.-	สำนักปลัด กองคลัง กองช่าง กอง การศึกษา
๔	จัดซื้อสัญญาณไฟจราจรเตือน แบบกระพริบแบบใช้แผงโซลาร์ เซลล์ จำนวน ๑๔ ตัว	๓๕๐,๐๐๐.๐๐.-	√		๓๕๐,๐๐๐.๐๐.-	กองช่าง
๕	ค่าจัดซื้อเก้าอี้ทำงาน จำนวน ๖ ตัว	๖,๐๐๐.๐๐.-	√		๖,๐๐๐.๐๐.-	กองช่าง
๖	ค่าจัดซื้อแบบหล่อลูกปูนทรง เหลี่ยม จำนวน ๒ ชุด	๑๔,๐๐๐.๐๐.-	√		๑๔,๐๐๐.๐๐.-	กองช่าง
๗	ค่าจัดซื้อชุดเป่าระยะแบบ Mini Prism จำนวน ๑ ตัว	๕,๕๐๐.๐๐.-	√		๕,๕๐๐.๐๐.-	กองช่าง
๘	ค่าจัดซื้อเทปวัดระยะใยแก้ว จำนวน ๑ ชุด	๒,๐๐๐.๐๐.-	√		๒,๐๐๐.๐๐.-	กองช่าง
๙	ค่าจัดซื้อเครื่องคอมพิวเตอร์ โน้ตบุ๊กสำหรับงานประมวลผล จำนวน ๑ เครื่อง	๒๒,๐๐๐.๐๐.-	√		๒๒,๐๐๐.๐๐.-	กองช่าง
๑๐	ค่าจัดซื้อเครื่องพิมพ์ Multifunction แบบฉีดหมึก พร้อมติดตั้งถังหมึกพิมพ์ จำนวน ๒ ตัว	๘,๐๐๐.๐๐.-	√		๘,๐๐๐.๐๐.-	กองคลัง กองช่าง
๑๑	ค่าจัดซื้อเครื่องสำรองไฟฟ้า ขนาด ๘๐๐ VA จำนวน ๔ ตัว	๑๐,๐๐๐.๐๐.-	√		๑๐,๐๐๐.๐๐.-	กองช่าง
๑๒	ค่าจัดซื้อเก้าอี้นั่งคอยสำหรับ บริการประชาชน จำนวน ๕ แถว/๑ชุด	๓๗,๕๐๐.๐๐.-	√		๓๗,๕๐๐.๐๐.-	สำนักปลัด
๑๓	ค่าจัดซื้อเก้าอี้ผู้บริหาร ระดับ ต้น/กลาง จำนวน ๑ ตัว	๕,๕๐๐.๐๐.-	√		๕,๕๐๐.๐๐.-	สำนักปลัด

ที่	โครงการ/กิจกรรม	งบประมาณ ตั้งจ่าย (บาท)	สถานะ		งบประมาณ ที่เบิกจ่าย (บาท)	หน่วย ดำเนินงาน
			ดำเนินการ แล้ว	ยังไม่ ดำเนินการ		
๑๔	ค่าจัดซื้อชุดโซฟารับแขก พร้อมโต๊ะกลาง จำนวน ๑ ชุด	๓๕,๐๐๐.๐๐.-	√		๓๕,๐๐๐.๐๐.-	สำนักปลัด
๑๕	ค่าจัดซื้อพัดลมโคม จำนวน ๓ ตัว	๗,๕๐๐.๐๐.-	√		๗,๕๐๐.๐๐.-	สำนักปลัด
๑๖	ค่าจัดซื้อกล้องโทรทัศน์ วงจรปิดเครือข่าย แบบ มุมมองคงที่ สำหรับติดตั้ง ภายนอกอาคาร จำนวน ๓ ตัว	๙๖,๐๐๐.๐๐.-	√		๙๖,๐๐๐.๐๐.-	สำนักปลัด
๑๗	ค่าจัดซื้อกล้องโทรทัศน์ วงจรปิดชนิดเครือข่าย แบบมุมมองคงที่ สำหรับ ติดตั้งอาคาร แบบที่ ๒ สำหรับใช้ในงานรักษา ความปลอดภัยและ วิเคราะห์ภาพ จำนวน ๑ ตัว	๘๓,๐๐๐.๐๐.-	√		๘๓,๐๐๐.๐๐.-	สำนักปลัด
๑๘	กล้องถ่ายภาพมุมสูง (Drone) จำนวน ๑ ตัว	๕๖,๕๐๐.๐๐.-	√		๕๖,๐๐๐.๐๐.-	สำนักปลัด
๑๙	ค่าจัดซื้อเสื้อไซยนต์ จำนวน ๒ ตัว	๑๒,๐๐๐.๐๐.-	√		๑๒,๐๐๐.๐๐.-	สำนักปลัด
๒๐	ค่าจัดซื้อเครื่องฟิวเตอร์ สำหรับงานสำนักงาน จำนวน ๑ ตัว	๑๗,๐๐๐.๐๐.-	√		๑๗,๐๐๐.๐๐.-	สำนักปลัด
๒๑	ค่าจัดซื้อเครื่องพิมพ์แบบ ฉีดหมึกพร้อมติดตั้งถัง หมึกพิมพ์ (Ink Tank Printer) จำนวน ๑ ตัว	๔,๓๐๐.๐๐.-	√		๔,๓๐๐.๐๐.-	สำนักปลัด
๒๒	ค่าจัดซื้อ เครื่องปรับอากาศแบบติด ผนัง ขนาด ๒๔๐๐๐ บีทียู จำนวน ๑ ตัว	๖๐,๔๐๐.๐๐.-	√		๓๐,๐๐๐.๐๐.-	กองคลัง
๒๓	ค่าจัดซื้อตู้เหล็กบานเลื่อน กระจก จำนวน ๒ ตัว	๑๑,๐๐๐.๐๐.-	√		๑๑,๐๐๐.๐๐.-	กองคลัง
๒๔	ค่าจัดซื้อตู้เหล็กแบบ ๒ บาน จำนวน ๒ ตัว	๑๑,๐๐๐.๐๐.-	√		๑๑,๐๐๐.๐๐.-	กองคลัง

ที่	โครงการ/กิจกรรม	งบประมาณ ตั้งจ่าย (บาท)	สถานะ		งบประมาณ ที่เบิกจ่าย (บาท)	หน่วย ดำเนินงาน
			ดำเนินการ แล้ว	ยังไม่ ดำเนินการ		
๒๕	ค่าจัดซื้อเครื่อง คอมพิวเตอร์ All In One สำหรับงานประมวล จำนวน ๑ ตัว	๒๓,๐๐๐.๐๐.-	√		๒๓,๐๐๐.๐๐.-	กองคลัง
๒๖	ค่าจัดซื้อเครื่องพิมพ์ Multifunction แบบฉีด หมึก (Inkjet) จำนวน ๑ ตัว	๒๔,๙๙๐.๐๐.-	√		๒๔,๙๙๐.๐๐.-	กองคลัง
๒๗	ค่าจัดซื้อตู้เหล็กแบบ ๒ บาน จำนวน ๑ ตัว	๕,๕๐๐.๐๐.-	√		๕,๕๐๐.๐๐.-	การศึกษา
๒๘	ค่าจัดซื้อเครื่องคอมพิวเตอร์ สำหรับงานสำนักงาน จำนวน ๖ ตัว	๑๐๒,๐๐๐.๐๐.-	√		๑๐๒,๐๐๐.๐๐.-	สำนักปลัด
๒๙	ค่าจัดซื้อเครื่องพิมพ์แบบ ฉีดหมึกพร้อมติดตั้งถัง หมึก จำนวน ๖ ตัว	๒๕,๘๐๐.๐๐.-	√		๒๕,๘๐๐.๐๐.-	การศึกษา
รวม	๒๙ โครงการ	๖,๖๖๕,๑๙๐			๖,๖๐๐,๖๐๐	
รวมทั้งสิ้น	๘๑ โครงการ	๖๓,๙๕๖,๖๗๗			๔๐,๕๓๔,๗๑๓.๑๔	

ผลการดำเนินงานนำแผนพัฒนาท้องถิ่น(๒๕๖๑-๒๕๖๕) ไปสู่การปฏิบัติ

➤ ตารางแสดงการดำเนินงานตามแผนพัฒนาท้องถิ่น (ประจำปีงบประมาณ พ.ศ.๒๕๖๓)

ยุทธศาสตร์การพัฒนา	จำนวนโครงการ นำไปดำเนินการ		จำนวนโครงการ ที่ยังไม่ได้ดำเนินการ		จำนวนโครงการ ที่มีการยกเลิก		จำนวนโครงการทั้งหมดใน แผนพัฒนาท้องถิ่น(พ.ศ.๒๕๖๓)	
	จำนวน	ร้อยละ	จำนวน	ร้อยละ	จำนวน	ร้อยละ	จำนวน	ร้อยละ
๑. ด้านการพัฒนาโครงสร้างพื้นฐานและระบบ สาธารณูปโภค	๓๑	๓๖.๙๐	๖	๑๐.๕๒	-	-	๓๗	๒๙.๑๓
๒. ด้านการพัฒนาทรัพยากรธรรมชาติและสิ่งแวดล้อม	๖	๗.๑๔	๔	๗.๐๑	-	-	๑๐	๗.๘๗
๓. ด้านการพัฒนาด้านการศึกษา ศาสนา และวัฒนธรรม	๑๐	๑๑.๙๐	๑๕	๒๖.๓๑	-	-	๒๕	๑๙.๖๘
๔. การพัฒนาด้านสาธารณสุข กีฬา นันทนาการ และ สวัสดิการสังคม	๔	๔.๗๖	๑๐	๑๗.๕๔	-	-	๑๐	๗.๘๗
๕. ด้านการพัฒนาด้านจัดระเบียบชุมชน/สังคม การ รักษาความสงบเรียบร้อยเพื่อความปลอดภัยในชีวิต และทรัพย์สินของประชาชน	๔	๔.๗๖	๖	๑๐.๕๒	-	-	๑๐	๗.๘๗
๖. การพัฒนาด้านการบริหารจัดการ	๒๙	๓๔.๕๒	๖	๑๐.๕๒	-	-	๓๕	๒๗.๕๕
รวม	๘๔	๑๐๐	๕๗	๑๐๐	๐	๐	๑๒๗	๑๐๐

ผลการดำเนินงานตามแผนการดำเนินงาน ประจำปีงบประมาณ พ.ศ.๒๕๖๓

➤ ตารางแสดงจำนวนโครงการ/กิจกรรมที่ได้รับการจัดสรรงบประมาณ ตามแผนการดำเนินงาน ประจำปีงบประมาณ พ.ศ. ๒๕๖๓

ยุทธศาสตร์	แผนการดำเนินงาน ประจำปีงบประมาณ พ.ศ.๒๕๖๓				จำนวนโครงการ/กิจกรรมที่ดำเนินการจริง			
	จำนวนโครงการ/กิจกรรม	ร้อยละ	งบประมาณ	ร้อยละ	จำนวนโครงการ/กิจกรรม	ร้อยละ	งบประมาณ	ร้อยละ
๑. ด้านการพัฒนาโครงสร้างพื้นฐานและระบบสาธารณูปโภค	๕	๕.๙๕	๑๐,๙๐๐,๒๐๐	๕๘.๙๐	๓๑	๓๖.๙๐	๑๐,๐๕๔,๒๓๘	๖๘
๒. ด้านการพัฒนาทรัพยากรธรรมชาติและสิ่งแวดล้อม	๔๕	๕๓.๕๗	๓,๒๗๐,๓๐๐	๑๗.๖๗	๖	๗.๑๔	๑,๙๗๔,๘๑๐	๑๓
๓. ด้านการพัฒนาทางด้านการศึกษา ศาสนา และวัฒนธรรม	๕	๕.๙๕	๑๘๐,๐๐๐	๐.๙๗	๑๐	๑๑.๙๐	๗๘,๗๕๒	๑
๔. การพัฒนาด้านสาธารณสุข กีฬา นันทนาการ และสวัสดิการสังคม	๑๐	๑๑.๙๐	๑,๑๙๙,๓๐๐	๖.๔๘	๔	๔.๗๖	๓๔๓,๖๒๖	๒
๕. ด้านการพัฒนาด้านจัดระเบียบชุมชน/สังคม การรักษาความสงบเรียบร้อยเพื่อความปลอดภัยในชีวิต และทรัพย์สินของประชาชน	๒	๒.๓๘	๒๐,๐๐๐	๐.๑๑	๔	๔.๗๖	-	-
๖. การพัฒนาด้านการบริหารจัดการ	๑๗	๒๐.๒๔	๒,๙๓๖,๗๐๐	๑๕.๘๗	๒๙	๓๔.๕๒	๒,๒๘๐,๐๐๐	๑๕
รวมทั้งสิ้น	๘๔	๑๐๐	๑๘,๕๐๖,๕๐๐	๑๐๐	๘๔	๑๐๐	๑๔,๗๓๑,๔๒๖	๑๐๐

ชื่อองค์กรปกครองส่วนท้องถิ่น : องค์การบริหารส่วนตำบลเพ็ญ อำเภอเพ็ญ จังหวัดอุดรธานี
สรุป ยุทธศาสตร์และจำนวนโครงการที่ปรากฏในแผน และจำนวนโครงการที่นำไปปฏิบัติ

ยุทธศาสตร์	จำนวนโครงการ				
	จำนวนโครงการที่ปรากฏอยู่ในแผน	จำนวนโครงการที่นำไปปฏิบัติ	ร้อยละ	จำนวนโครงการไม่ได้นำไปปฏิบัติ	ร้อยละ
๑. การพัฒนาด้านโครงสร้างพื้นฐานและระบบสาธารณูปโภค	๓๗	๓๑	๒๔.๔๐	๖	๔.๗๒
๒. การพัฒนาด้านทรัพยากรธรรมชาติและสิ่งแวดล้อม	๑๐	๖	๔.๗๒	๔	๓.๑๔
๓. การพัฒนาด้านการศึกษา ศาสนา และวัฒนธรรม	๒๕	๑๐	๗.๘๗	๑๕	๑๑.๘๑
๔. การพัฒนาด้านสาธารณสุข กีฬานันทนาการ และสวัสดิการสังคม	๑๐	๔	๓.๑๔	๑๐	๗.๘๗
๕. การพัฒนาด้านจัดระเบียบชุมชน/สังคม การรักษาความสงบเรียบร้อยเพื่อความปลอดภัยในชีวิต และทรัพย์สินของประชาชน	๑๐	๔	๓.๑๔	๖	๔.๗๒
๖. การพัฒนาด้านการบริหารจัดการ	๓๕	๒๙	๒๒.๘๓	๖	๔.๗๒
รวมทั้งสิ้น	๑๒๗	๘๔	๖๖.๑๔	๔๗	๓๗.๐๐

ส่วนที่ ๓

สรุปผล ข้อเสนอแนะและข้อเสนอแนะ

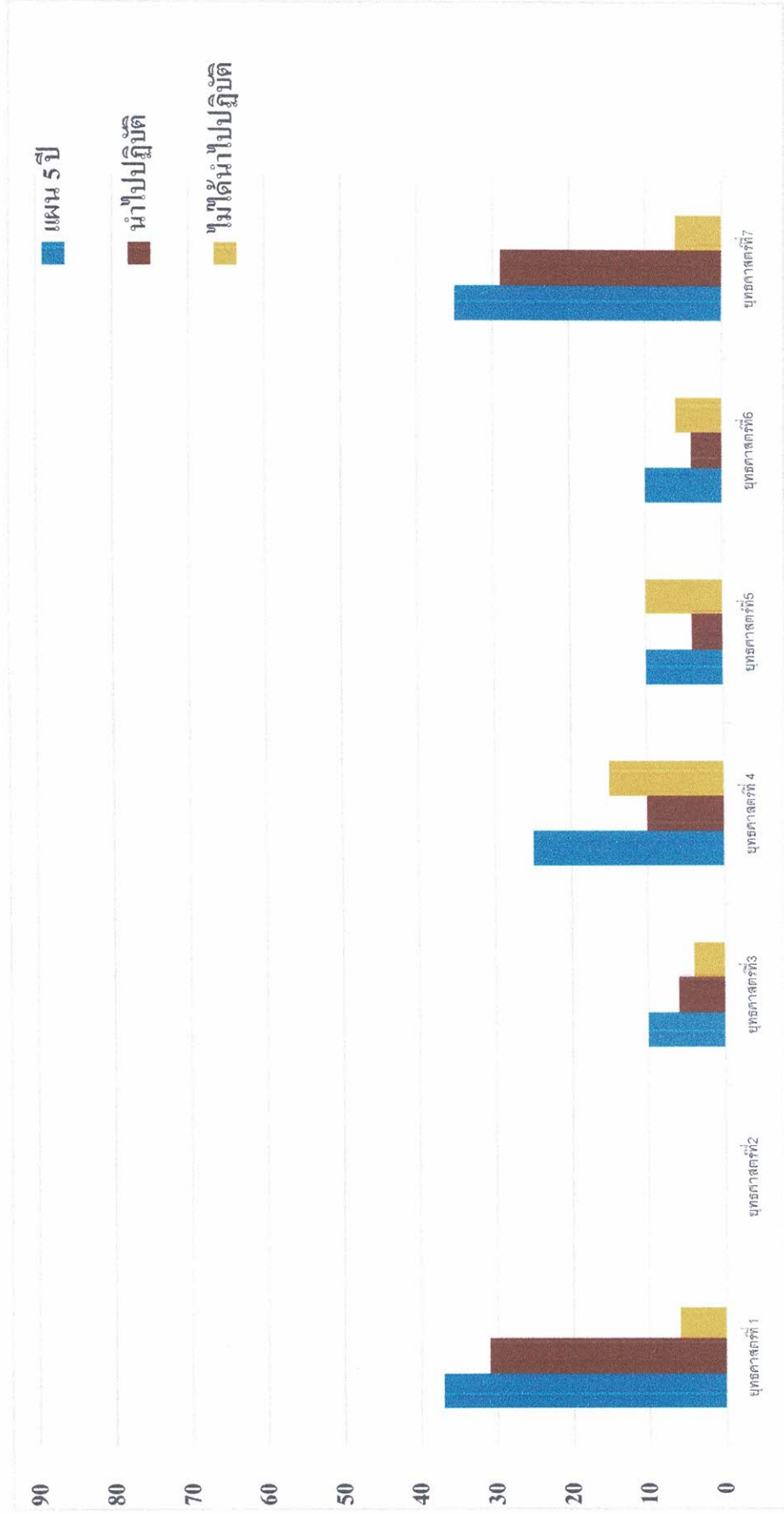
ส่วนที่ ๓

สรุปผล ข้อเสนอแนะและข้อเสนอแนะ

ชื่อองค์กรปกครองส่วนท้องถิ่น : องค์การบริหารส่วนตำบลเพ็ญ อำเภอเพ็ญ จังหวัดอุดรธานี
สรุป ยุทธศาสตร์และจำนวนโครงการที่ปรากฏในแผน และจำนวนโครงการที่นำไปปฏิบัติ

ยุทธศาสตร์	จำนวนโครงการ				
	จำนวนโครงการที่ปรากฏอยู่ในแผน	จำนวนโครงการที่นำไปปฏิบัติ	ร้อยละ	จำนวนโครงการไม่ได้นำไปปฏิบัติ	ร้อยละ
๑. ด้านการพัฒนาโครงสร้างพื้นฐานและระบบสาธารณูปโภค	๓๗	๓๑	๒๔.๔๐	๖	๔.๗๒
๒. ด้านการพัฒนาทรัพยากรธรรมชาติและสิ่งแวดล้อม	๑๐	๖	๔.๗๒	๔	๓.๑๔
๓. ด้านการพัฒนาด้านการศึกษา ศาสนา และวัฒนธรรม	๒๕	๑๐	๗.๘๗	๑๕	๑๑.๘๑
๔. การพัฒนาด้านสาธารณสุข กีฬานันทนาการ และสวัสดิการสังคม	๑๐	๔	๓.๑๔	๑๐	๗.๘๗
๕. ด้านการพัฒนาด้านจัดระเบียบชุมชน/สังคม การรักษาความสงบเรียบร้อยเพื่อความปลอดภัยในชีวิต และทรัพย์สินของประชาชน	๑๐	๔	๓.๑๔	๖	๔.๗๒
๖. การพัฒนาด้านการบริหารจัดการ	๓๕	๒๙	๒๒.๘๓	๖	๔.๗๒
รวมทั้งสิ้น	๑๒๗	๘๔	๖๖.๑๔	๔๓	๓๗.๐๐

ตั้งแผนภูมิที่ ๔ การเปรียบเทียบการดำเนินงานตามแผนพัฒนาท้องถิ่น (พ.ศ.๒๕๖๑-๒๕๖๕) และการนำไปปฏิบัติ ตามแผนพัฒนาฯ



สรุป ผลการดำเนินงานตามแผนพัฒนาท้องถิ่น (พ.ศ.๒๕๖๑ - ๒๕๖๕)

การติดตามและประเมินผลตามแผนพัฒนาท้องถิ่น(พ.ศ.๒๕๖๑-๒๕๖๕) ขององค์การบริหารส่วนตำบลเพ็ญ ประจำปีงบประมาณพ.ศ. ๒๕๖๓ พบว่า จากยุทธศาสตร์การพัฒนา ๖ ยุทธศาสตร์ มีจำนวนโครงการ/กิจกรรม จำนวนทั้งสิ้น ๑๒๗ โครงการ ซึ่งลักษณะของแผนพัฒนาท้องถิ่น (พ.ศ.๒๕๖๑-๒๕๖๕) องค์การบริหารส่วนตำบลเพ็ญ เป็นการจัดทำแผน มีลักษณะกว้างๆ ดังต่อไปนี้

๑. แผนพัฒนาท้องถิ่น (พ.ศ.๒๕๖๑-๒๕๖๕) เป็นแผนที่มีความสอดคล้องกับแผนยุทธศาสตร์การพัฒนา
๒. แผนพัฒนาท้องถิ่น (พ.ศ.๒๕๖๑-๒๕๖๕) เป็นแผน que แสดงแนวทางการพัฒนาในด้านต่างๆที่ชัดเจน โดยเน้นวัตถุประสงค์ของ การพัฒนาเป็นสำคัญและมีลักษณะเฉพาะเจาะจงที่จะดำเนินการ
๓. แผนพัฒนาท้องถิ่น (พ.ศ.๒๕๖๑-๒๕๖๕)เป็นแผน que แสดงโครงการ/กิจกรรมที่จะนำมาดำเนินการใน ห้วงระยะเวลาห้าปี
๔. แผนพัฒนาท้องถิ่น(พ.ศ.๒๕๖๑-๒๕๖๕)เป็นแผน que แสดงความเชื่อมโยงความสัมพันธ์กับแผน ยุทธศาสตร์และงบประมาณรายจ่าย ประจำปี

สรุป ผลการดำเนินงานตามยุทธศาสตร์การพัฒนาขององค์การบริหารส่วนตำบลเพ็ญ ประจำปี งบประมาณ พ.ศ. ๒๕๖๓ ตามลำดับความสำคัญในการพัฒนา จำนวนโครงการ/กิจกรรมที่จะดำเนินการดังนี้

๑. ยุทธศาสตร์การพัฒนาด้านการพัฒนาโครงสร้างพื้นฐานและระบบสาธารณสุขป้บค

มีโครงสร้างพื้นฐานที่ได้มาตรฐาน สาธารณูปโภค สาธารณูปการและการบริการสาธารณสุขให้ ครอบคลุมทั่วถึงรองรับประชาคมอาเซียน ได้ดำเนินการโครงการ/กิจกรรม ตามแผนพัฒนาท้องถิ่น(พ.ศ.๒๕๖๑- ๒๕๖๕) ประจำปีงบประมาณ พ.ศ. ๒๕๖๓ จากจำนวนโครงการ/กิจกรรม ทั้งสิ้นจำนวน ๓๗ โครงการ ที่ได้ นำไปปฏิบัติ จำนวน ๓๑ โครงการ คิดเป็นร้อยละ ๓๖.๕๐ จากโครงการทั้งหมด

๒. ยุทธศาสตร์การพัฒนาด้านการศึกษาศาสนา และวัฒนธรรม

พัฒนาแหล่งน้ำและเศรษฐกิจชุมชนให้เข้มแข็ง ส่งเสริม สนับสนุน พัฒนาการเกษตรกรรม และกลุ่มอาชีพ สร้างอาชีพ เพิ่มรายได้ รวมทั้งดำเนินชีวิตตามหลักเศรษฐกิจพอเพียง ได้ดำเนินการโครงการ/ กิจกรรม ตามแผนพัฒนาท้องถิ่น (พ.ศ.๒๕๖๑-๒๕๖๕) ประจำปีงบประมาณ พ.ศ. ๒๕๖๓ จากจำนวนโครงการ/ กิจกรรม ทั้งสิ้นจำนวน ๑๐ โครงการ ที่ได้นำไปปฏิบัติ จำนวน ๖ โครงการ คิดเป็นร้อยละ ๗.๑๔ จากโครงการทั้งหมด

๓. ยุทธศาสตร์การพัฒนาด้านการศึกษา ศาสนา และวัฒนธรรม

ส่งเสริมให้ประชาชนมีสุขภาพอนามัย และคุณภาพชีวิตที่ดี ครอบครัวชุมชนมีความเข้มแข็ง ได้ ดำเนินการโครงการ/กิจกรรม ตามแผนพัฒนาท้องถิ่น (พ.ศ.๒๕๖๑-๒๕๖๕) ประจำปีงบประมาณ พ.ศ. ๒๕๖๓ จากจำนวนโครงการ/กิจกรรม ทั้งสิ้นจำนวน ๒๕ โครงการ ที่ได้นำไปปฏิบัติ จำนวน ๑๐ โครงการ คิดเป็นร้อยละ ๑๑.๕๐ จากโครงการทั้งหมด

๔ ยุทธศาสตร์ด้านสาธารณสุข กีฬา นันทนาการ และสวัสดิการ

จัดการด้านการศึกษาแก่เด็ก เยาวชน ประชาชนทุกระดับอย่างมีคุณภาพ เพื่อ เตรียมความพร้อมสู่ประชาคมอาเซียน และส่งเสริม บำรุงรักษาศิลปะ จารีตประเพณี ภูมิปัญญาและวัฒนธรรม ของท้องถิ่น ได้ดำเนินการโครงการ/กิจกรรม ตามแผนพัฒนาท้องถิ่น (พ.ศ.๒๕๖๑-๒๕๖๕) ประจำปีงบประมาณ พ.ศ. ๒๕๖๓ จากจำนวนโครงการ/กิจกรรม ทั้งสิ้นจำนวน ๑๐ โครงการ ที่ได้นำไปปฏิบัติ จำนวน ๔ โครงการ คิดเป็นร้อยละ ๔.๗๖ จากโครงการทั้งหมด

๕. ยุทธศาสตร์การพัฒนาด้านจัดระเบียบชุมชน/สังคม การรักษาความสงบเรียบร้อยเพื่อความปลอดภัยในชีวิต และทรัพย์สินของประชาชน

หมู่บ้าน/ชุมชนนำอยู่ มีสภาพแวดล้อมที่ดี ชุมชนและทุกภาคส่วนมีจิตสำนึกและมีส่วนร่วมในการจัดการทรัพยากรธรรมชาติและสิ่งแวดล้อมอย่างมีประสิทธิภาพและยั่งยืน ได้ดำเนินการโครงการ/กิจกรรมตามแผนพัฒนาท้องถิ่น (พ.ศ.๒๕๖๑-๒๕๖๕) ประจำปีงบประมาณ พ.ศ. ๒๕๖๓ จากจำนวนโครงการ/กิจกรรมทั้งสิ้นจำนวน ๑๐ โครงการ ที่ได้นำไปปฏิบัติ จำนวน ๔ โครงการ คิดเป็นร้อยละ ๔๐ จากโครงการทั้งหมด

๖. ยุทธศาสตร์การด้านการบริหารจัดการ

จัดระบบบริหารจัดการที่ดีมีประสิทธิภาพให้ประชาชนได้รับการบริการที่ดีส่งเสริมการมีส่วนร่วมในการบริหารและการพัฒนาจากทุกภาคส่วนมากยิ่งขึ้น ได้ดำเนินการโครงการ/กิจกรรมตามแผนพัฒนาท้องถิ่น (พ.ศ.๒๕๖๑-๒๕๖๕) ประจำปีงบประมาณ พ.ศ. ๒๕๖๓ จากจำนวนโครงการ/กิจกรรมทั้งสิ้นจำนวน ๓๕ โครงการ ที่ได้นำไปปฏิบัติ จำนวน ๒๙ โครงการ คิดเป็นร้อยละ ๘๒.๘๖ จากโครงการทั้งหมด

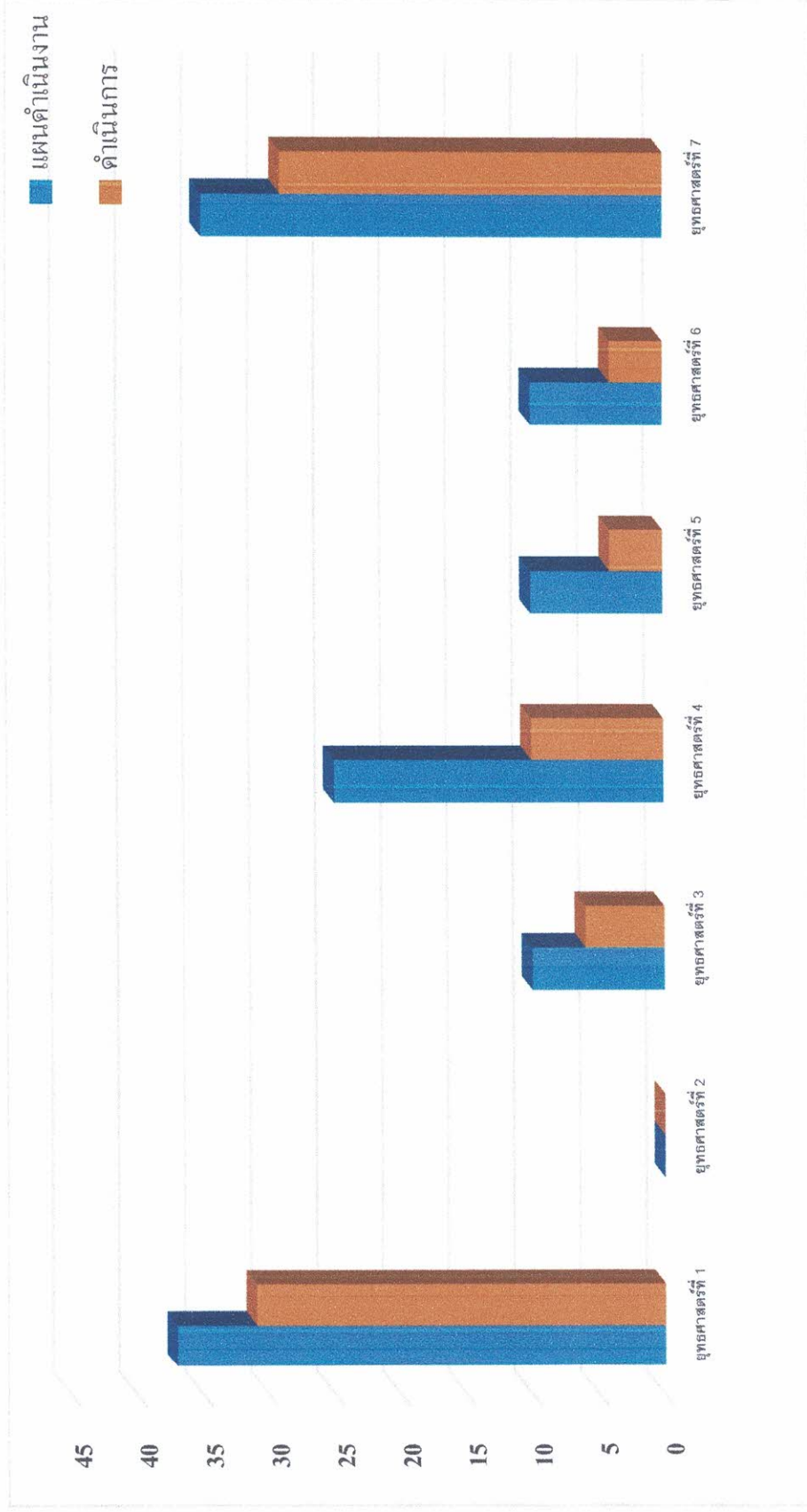
สรุป องค์การบริหารส่วนตำบลเพ็ญ ได้ดำเนินการโครงการ/กิจกรรม ตามแผนพัฒนาท้องถิ่น (พ.ศ.๒๕๖๑-๒๕๖๕) ประจำปีงบประมาณ พ.ศ. ๒๕๖๓ จากจำนวนโครงการ/กิจกรรมทั้งสิ้น จำนวน ๑๒๗ โครงการ ที่ได้นำไปปฏิบัติ จำนวน ๘๔ โครงการ คิดเป็นร้อยละ ๖๖.๑๔ จากโครงการทั้งหมด

สรุป ผลการดำเนินงานตามแผนการดำเนินงาน ประจำปีงบประมาณ พ.ศ.๒๕๖๓

โครงการ/กิจกรรมที่ได้ดำเนินการจริงในพื้นที่ ตามแผนการดำเนินงาน ประจำปี งบประมาณ พ.ศ. ๒๕๖๓

ยุทธศาสตร์	แผนการดำเนินงาน ประจำปีงบประมาณ พ.ศ.๒๕๖๓	จำนวนโครงการ/กิจกรรมที่ ดำเนินการจริง	
	จำนวน โครงการ/กิจกรรม	จำนวน โครงการ/ กิจกรรม	ร้อยละ
๑. ด้านการพัฒนาโครงสร้างพื้นฐานและ ระบบสาธารณูปโภค	๓๗	๓๑	๒๔.๕๐
๒. ด้านการพัฒนาทรัพยากรธรรมชาติและ สิ่งแวดล้อม	๑๐	๖	๕.๗๒
๓. ด้านการการพัฒนาด้านการศึกษา ศาสนา และวัฒนธรรม	๒๕	๑๐	๗.๘๗
๔. การพัฒนาด้านสาธารณสุข กีฬา นันทนาการ และ สวัสดิการสังคม	๑๐	๕	๓.๑๔
๕. ด้านการพัฒนาด้านจัดระเบียบชุมชน/ สังคม การรักษาความสงบเรียบร้อยเพื่อ ความปลอดภัยในชีวิต และทรัพย์สิน ของประชาชน	๑๐	๕	๓.๑๔
๖. การพัฒนาด้านการบริหารจัดการ	๓๕	๒๙	๒๒.๘๓
รวมทั้งสิ้น	๑๒๗	๘๗	๖๘.๕๐

แผนภูมิที่ 4 การเปรียบเทียบการดำเนินงาน โครงการ/กิจกรรม ตามแผนการดำเนินงาน ประจำปีงบประมาณ พ.ศ.2563



สรุป ผลการติดตามและประเมินผลตามแผนการดำเนินงาน ประจำปีงบประมาณ พ.ศ. ๒๕๖๓

แผนการดำเนินงานเป็นเครื่องมือสำคัญในการบริหารงานของผู้บริหารงานท้องถิ่นเพื่อควบคุมการดำเนินงานให้เป็นไปอย่างเหมาะสม และมีประสิทธิภาพ รวมทั้งยังเป็นเครื่องมือในการติดตามการดำเนินงานและการประเมินผล

องค์การบริหารส่วนตำบลเพ็ญ โดยคณะกรรมการติดตามและประเมินผลแผนพัฒนาฯ ได้ดำเนินการรวบรวมผลการดำเนินงานตามแผนการดำเนินงานประจำปีงบประมาณ พ.ศ. ๒๕๖๓ โดยรวมสรุปผลการดำเนินงานโครงการ/กิจกรรม ของส่วนราชการในสังกัดได้ดำเนินงานตามแผน จำนวนทั้งสิ้น ๑๒๗ โครงการ ดำเนินการแล้วเสร็จจำนวน ๘๗ โครงการ คิดเป็นร้อยละ ๘๖.๕๐ ของโครงการทั้งหมด ดังรายละเอียดตามยุทธศาสตร์และแนวทางการพัฒนา ตามลำดับต่อไปนี้

๑. ยุทธศาสตร์การพัฒนาด้านโครงสร้างพื้นฐานและระบบสาธารณูปโภค มีแนวทางการพัฒนา ก.ยุทธศาสตร์จังหวัดที่ ๓ การยกระดับคุณภาพชีวิตเพื่อสร้างความเข้มแข็งให้สังคมมีความพร้อมรับการเปลี่ยนแปลงทางเศรษฐกิจสังคมและวัฒนธรรม / ข.ยุทธศาสตร์การพัฒนาขององค์กรปกครองส่วนท้องถิ่นในเขตจังหวัด ตามแผนการดำเนินงาน ประจำปีงบประมาณ พ.ศ.๒๕๖๓ รวมทั้งหมด ๓๗ โครงการ จากการติดตามดำเนินงาน พบว่าโครงการที่ได้ดำเนินการ จำนวน ๓๑ โครงการ คิดเป็นร้อยละ ๒๔.๔๐ ของโครงการทั้งหมด

๒. ยุทธศาสตร์การพัฒนาทรัพยากรธรรมชาติและสิ่งแวดล้อม มีแนวทางการพัฒนา ได้แก่ ก.ยุทธศาสตร์จังหวัดที่ ๕ การจัดการทรัพยากรธรรมชาติและสิ่งแวดล้อมเพื่อใช้ประโยชน์อย่างยั่งยืน / ข. ยุทธศาสตร์การพัฒนาขององค์กรปกครองส่วนท้องถิ่นในเขตจังหวัดที่ ๕ . การจัดการทรัพยากรธรรมชาติและสิ่งแวดล้อมเพื่อใช้ประโยชน์อย่างยั่งยืน ชีวิตตามแผนการดำเนินงาน ประจำปีงบประมาณ พ.ศ.๒๕๖๓ รวมทั้งหมด ๑๐ โครงการ จากการติดตามดำเนินงาน พบว่าโครงการที่ได้ดำเนินการ จำนวน ๖ โครงการ คิดเป็นร้อยละ ๔.๗๒ ของโครงการทั้งหมด

๓. ยุทธศาสตร์การพัฒนาด้านการศึกษา ศาสนา และวัฒนธรรม มีแนวทางการพัฒนา ได้แก่ ก.ยุทธศาสตร์จังหวัดที่ ๔. การพัฒนาด้านการท่องเที่ยวเชิงอนุรักษ์ การบริการ และการส่งเสริมศิลปวัฒนธรรม ประเพณีท้องถิ่น /ข.ยุทธศาสตร์การพัฒนาขององค์กรปกครองส่วนท้องถิ่นในเขตจังหวัด ที่ ๓.การยกระดับคุณภาพชีวิตเพื่อสร้างความเข้มแข็งให้สังคมมีความพร้อมรับการเปลี่ยนแปลงทางเศรษฐกิจ สังคม และวัฒนธรรม ตามแผนการดำเนินงาน ประจำปีงบประมาณ พ.ศ.๒๕๖๓ รวมทั้งหมด ๒๕ โครงการ จากการติดตามดำเนินงาน พบว่าโครงการที่ได้ดำเนินการ จำนวน ๑๐ โครงการ คิดเป็นร้อยละ ๑๑.๙๐ ของโครงการทั้งหมด

๔. ยุทธศาสตร์การด้านสาธารณสุข กีฬา นันทนาการ และ วัฒนธรรม มีแนวทางการพัฒนา ได้แก่ ก.ยุทธศาสตร์จังหวัดที่ ๔. การพัฒนาด้านการท่องเที่ยวเชิงอนุรักษ์ การบริการ และการส่งเสริมศิลปวัฒนธรรม ประเพณีท้องถิ่น /ข.ยุทธศาสตร์การพัฒนาขององค์กรปกครองส่วนท้องถิ่นในเขตจังหวัด ที่ ๓.การยกระดับคุณภาพชีวิตเพื่อสร้างความเข้มแข็งให้สังคมมีความพร้อมรับการเปลี่ยนแปลงทางเศรษฐกิจ สังคม และวัฒนธรรม ตามแผนการดำเนินงาน ประจำปีงบประมาณ พ.ศ.๒๕๖๓ รวมทั้งหมด ๑๐ โครงการ จากการติดตามดำเนินงาน พบว่าโครงการที่ได้ดำเนินการ จำนวน ๔ โครงการ คิดเป็นร้อยละ ๔.๗๖ ของโครงการทั้งหมด

๕.ยุทธศาสตร์การพัฒนาด้านจัดระเบียบชุมชน/สังคม การรักษาความสงบเรียบร้อยเพื่อความปลอดภัยในชีวิตและทรัพย์สินของประชาชน มีแนวทางการพัฒนา ได้แก่ ก.ยุทธศาสตร์จังหวัดที่ ๑ ส่งเสริมการเกษตรยั่งยืน และยุทธศาสตร์จังหวัดที่ ๖ เสริมสร้างความมั่นคง ความปลอดภัยในชีวิต และทรัพย์สินของประชาชน / ข.ยุทธศาสตร์การพัฒนาขององค์กรปกครองส่วนท้องถิ่นในเขตจังหวัด ตามแผนการดำเนินงาน ประจำปีงบประมาณ พ.ศ.๒๕๖๓ รวมทั้งหมด ๑๐ โครงการ จากการติดตามดำเนินงาน พบว่าโครงการที่ได้ดำเนินการ จำนวน ๔ โครงการ คิดเป็นร้อยละ ๔.๗๖ ของโครงการทั้งหมด

๖. ยุทธศาสตร์การบริหารจัดการ ถึงมีแนวทางการพัฒนา ได้แก่ ก.ยุทธศาสตร์จังหวัดที่ ๑ การพัฒนาศักยภาพการค้า การลงทุน เพื่อเพิ่มขีดความสามารถในการแข่งขันด้วยเทคโนโลยีที่ทันสมัยและเป็นสากล/ ข.ยุทธศาสตร์การพัฒนาขององค์กรปกครองส่วนท้องถิ่นในเขตจังหวัด ที่ ๗.ด้านบริหารจัดการแบบบูรณาการ ตามแผนการดำเนินงาน ประจำปีงบประมาณ พ.ศ.๒๕๖๓ รวมทั้งหมด ๓๕ โครงการ จากการติดตามดำเนินงาน พบว่าโครงการที่ได้ดำเนินการ จำนวน ๒๙ โครงการ คิดเป็นร้อยละ ๓๔.๕๒ ของโครงการทั้งหมด

สรุป ผลการดำเนินงานโครงการ/กิจกรรม ของส่วนราชการในสังกัดได้ดำเนินงานตามแผน การดำเนินงาน ประจำปีงบประมาณ พ.ศ. ๒๕๖๓ จำนวนทั้งสิ้น ๑๒๗ โครงการ ดำเนินการแล้วเสร็จ จำนวน ๘๗ โครงการ คิดเป็นร้อยละ ๖๘.๕๐ ของโครงการทั้งหมด

**ปัญหาและอุปสรรคในการดำเนินงาน การติดตามและประเมินแผนพัฒนา
องค์การบริหารส่วนตำบลเพ็ญประจําปีงบประมาณ พ.ศ.๒๕๖๓**

๑. งบประมาณในการดำเนินงานโครงการ/กิจกรรมมีอย่างจำกัด ไม่เพียงพอ
๒. เงินที่ได้รับการจัดสรรจากรัฐล่าช้า ทำให้การดำเนินงานโครงการ/กิจกรรมไม่เป็นไปตามแผนที่ กำหนดไว้
๓. การกำหนดโครงการ/กิจกรรมในแผนพัฒนาท้องถิ่น มีปริมาณมาก ใช้งบประมาณจำนวนมาก(โครงการ/กิจกรรมเกินศักยภาพขององค์การบริหารส่วนตำบลเพ็ญ)เมื่อนำไปจัดสรรงบประมาณ (การนำโครงการ/กิจกรรมไปสู่การปฏิบัติ) เพื่อการบริหารจัดการท้องถิ่น จึงไม่ครอบคลุมเนื่องจากงบประมาณมีอย่างจำกัด
๔. การจัดสรรงบประมาณจากส่วนกลาง(กรมฯ) จัดสรรมาห้วงเวลาใกล้สิ้นปีงบประมาณรายรับ-รายจ่ายของปีงบประมาณเช่นจัดสรรงบประมาณเดือน กันยายน ทำให้การดำเนินงานโครงการ/กิจกรรมไม่ทันตามห้วงระยะที่กำหนดและเกิดปัญหาในการดำเนินการจัดซื้อ/จัดจ้าง
๕. หากไม่จำเป็นเร่งด่วนไม่ควรเพิ่มแผนงานโครงการ/กิจกรรม เพราะจะทำให้การวางแผนไม่มีประสิทธิภาพ
๖. บางหน่วยงาน(สำนัก/กอง)มิได้คำนึงถึงแผนงาน/โครงการ/กิจกรรม ที่บรรจุในแผนพัฒนาท้องถิ่น (พ.ศ. ๒๕๖๑-๒๕๖๕) เพื่อนำเป็นกรอบในการจัดสรรงบประมาณหรือนำไปของงบประมาณจากหน่วยงานอื่น จึงทำให้ยากแก่การติดตามและประเมินผลแผนพัฒนาฯ เนื่องจากโครงการ/กิจกรรมที่จัดสรรหรือขอ งบประมาณจากโครงการ/กิจกรรมมิได้ปรากฏในแผนพัฒนาฯ มีโครงการ/กิจกรรมที่ดำเนินการจริงในพื้นที่แล้วไม่จัดทำแผนดำเนินงานประจำปีงบประมาณ ๒๕๖๓ เพิ่มเติม ทำให้ผลการติดตามประเมินผล แผนพัฒนาฯ ไม่ชัดเจนเท่าที่ควร

ส่วนที่ ๔

แนวทางการติดตามและประเมินผล

แผนพัฒนาท้องถิ่น

(พ.ศ. ๒๕๖๑ - ๒๕๖๕)

ประจำปีงบประมาณ พ.ศ. ๒๕๖๔

ส่วนที่ ๔

แนวทางการติดตามและประเมินผลแผนพัฒนาท้องถิ่น(พ.ศ.๒๕๖๑-๒๕๖๕)

ปีงบประมาณ พ.ศ. ๒๕๖๔

๑. กรอบและแนวทางในการติดตามและประเมินผล

การติดตามและประเมินผลแผนพัฒนาท้องถิ่นเป็นการติดตามและประเมินผลความสอดคล้องและความสำเร็จของแผนพัฒนาท้องถิ่น (พ.ศ.๒๕๖๑-๒๕๖๕) ขององค์กรปกครองส่วนท้องถิ่นและการติดตามและประเมินผลโครงการพัฒนาที่องค์กรปกครองส่วนท้องถิ่นได้ดำเนินการตามแผนดำเนินงานว่าเป็นไปตามเป้าหมายการพัฒนาที่สอดคล้องกับพันธกิจซึ่งสามารถนำไปสู่การบรรลุวิสัยทัศน์ที่องค์กรปกครองส่วนท้องถิ่นกำหนดหรือไม่ และโครงการพัฒนานั้นประสบความสำเร็จตามกรอบการประเมินผลระดับใด การติดตามนั้น จะทำให้เราทราบได้ว่าขณะนี้ได้มีการปฏิบัติตามแผนพัฒนาท้องถิ่น (พ.ศ.๒๕๖๑-๒๕๖๕) ถึงระยะใดแล้ว

กรอบแนวคิดในการติดตามและประเมินผล

จุดเริ่มต้นของระบบการ ติดตามเริ่มจากการได้รับทรัพยากรซึ่งเป็นปัจจัยนำเข้า ได้แก่ แผนปฏิบัติการ / งบประมาณ / บุคลากร และทรัพยากรอื่น ๆ เพื่อดำเนินงานโดยมุ่งเป็นการติดตามความก้าวหน้าของผลการดำเนินงานเมื่อเทียบกับ เวลา (input monitoring) และการติดตามความก้าวหน้าของผลการดำเนินงานเมื่อเทียบกับเป้าหมายที่กำหนดไว้ (performance monitoring) การวางระบบติดตามในที่นี้จึงเป็นการสร้างระบบเพื่อที่จะนำไปสู่การ ปรับปรุงแก้ไขในเชิงการบริหารแผน เพื่อให้งานดำเนินต่อไปจนจบตามเวลา และยังมีระบบประเมินผล มาประเมินว่าเมื่อผลที่เกิดขึ้นทั้งในส่วนของผลผลิต (output) และผลลัพธ์ (outcome) ว่าเป็นไปตามที่ตั้ง เป้าหมายหรือเป็นไปตามวัตถุประสงค์ที่กำหนดไว้ล่วงหน้าเพียงใด อย่างไรก็ตามระบบติดตามและประเมินผล จะได้รับผลกระทบจากการจัดทำแผนปฏิบัติการ นั่นคือ ถ้าได้แผนปฏิบัติการที่สอดคล้องและเอื้อต่อการ ติดตามและประเมินผล ก็จะทำให้ระบบติดตามและประเมินผลทำหน้าที่ของระบบไปได้ หากแต่แผนไม่เอื้อต่อการติดตาม เช่น ขาดความชัดเจน หรือมีการปรับกิจกรรมโดยไม่ได้ยึดแผนปฏิบัติการ ฯลฯ ก็อาจทำให้ ระบบติดตามและประเมินผลโดยรวมมีปัญหาได้

แนวทางในการติดตามและประเมินผล

องค์การบริหารส่วนตำบลเพ็ญ ได้กำหนดแนวทางในการติดตามและประเมินผลแผนพัฒนาท้องถิ่นให้สอดคล้องกับระเบียบกระทรวงมหาดไทยว่าด้วยการจัดทำแผนพัฒนาขององค์กรปกครองส่วนท้องถิ่น พ.ศ. ๒๕๔๘ หมวด ๖ ข้อ ๒๘ ซึ่งกำหนดให้ผู้บริหารท้องถิ่นแต่งตั้งคณะกรรมการติดตามและประเมินผลแผนพัฒนาท้องถิ่น ซึ่งประกอบด้วย

- ๑) สมาชิกสภาท้องถิ่นที่สภาท้องถิ่นคัดเลือกจำนวนสามคน
- ๒) ผู้แทนประชาคมที่ประชาคมท้องถิ่นคัดเลือกจำนวนสองคน
- ๓) ผู้แทนหน่วยงานที่เกี่ยวข้องที่ผู้บริหารท้องถิ่นคัดเลือกจำนวนสามคน
- ๔) หัวหน้าส่วนการบริหารที่คัดเลือกกันเองจำนวนสองคน
- ๕) ผู้ทรงคุณวุฒิที่ผู้บริหารท้องถิ่นคัดเลือกจำนวนสองคน

โดยให้คณะกรรมการคนหนึ่งทำหน้าที่เป็นประธานคณะกรรมการและกรรมการอีกคนหนึ่งทำหน้าที่เลขานุการของคณะกรรมการ ระเบียบกระทรวงมหาดไทย ว่าด้วยการจัดทำแผนพัฒนาขององค์กรปกครองส่วนท้องถิ่น พ.ศ.๒๕๔๘ ข้อ ๒๙ ให้คณะกรรมการมีอำนาจหน้าที่ ดังนี้

- ๑) กำหนดแนวทาง วิธีติดตามและประเมินผลแผนพัฒนา
- ๒) ดำเนินการติดตามและประเมินผลแผนพัฒนา

๓) รายงานและเสนอความเห็นซึ่งได้จากการติดตามและประเมินผลต่อผู้บริหารท้องถิ่น เพื่อให้ผู้บริหารท้องถิ่นเสนอต่อสภาท้องถิ่น คณะกรรมการพัฒนาท้องถิ่น และประกาศผลการติดตามและประเมินผล แผนพัฒนาท้องถิ่นให้ประชาชนในท้องถิ่นทราบโดยทั่วกันอย่างน้อยปีละหนึ่งครั้ง ภายในเดือนธันวาคมของทุกปี ทั้งนี้ให้ปิดประกาศโดยเปิดเผยไม่น้อยกว่าสามสิบวัน

๔) แต่งตั้งคณะอนุกรรมการหรือคณะทำงานเพื่อช่วยปฏิบัติงานตามที่เห็นสมควร

๒. ระเบียบ วิธีการและเครื่องมือที่ใช้ในการติดตามและประเมินผล

ระเบียบที่ใช้ในการติดตามและประเมินผล

ตามระเบียบกระทรวงมหาดไทยว่าด้วยการจัดทำแผนพัฒนาขององค์กรปกครองส่วนท้องถิ่น พ.ศ. ๒๕๔๘ หมวด ๖ ข้อ ๒๘ ข้อ ๒๙ ข้อ ๓๐ (๕) ให้ผู้บริหารท้องถิ่นแต่งตั้งคณะกรรมการติดตามและประเมินผล และรายงานผลการติดตามและประเมินผลให้ประชาชนทราบอย่างน้อยปีละหนึ่งครั้ง ประกอบกับพระราชบัญญัติเทศบาล พ.ศ.๒๕๔๖ และที่แก้ไขเพิ่มเติมจนถึงปัจจุบัน มาตรา ๔๘ ทศ วรรค ๖ ให้ประกาศค่าแกล้งนโยบายของนายกเทศมนตรีและรายงานแสดงผลการปฏิบัติงานไว้ในที่เปิดเผยให้ประชาชนทราบอย่างทั่วถึง

การติดตามและประเมินผลแผนพัฒนาท้องถิ่นมีขั้นตอนในการดำเนินการดังนี้

ขั้นตอนที่ ๑ คณะกรรมการติดตามและประเมินผลแผนพัฒนาท้องถิ่นร่วมประชุมเพื่อกำหนดกรอบแนวทาง และวิธีการในการติดตามและประเมินผล แผนพัฒนาท้องถิ่น(พ.ศ.๒๕๖๑-๒๕๖๕) และประเมินผลโครงการพัฒนาตามแผนพัฒนาท้องถิ่น(พ.ศ.๒๕๖๑-๒๕๖๕) ดังนี้

๑.๑ การกำหนดกรอบ แนวทาง และวิธีการ ในการติดตามและประเมินผลแผนพัฒนาอาจกำหนดแนวทางในการติดตามและประเมินผลแผนพัฒนาท้องถิ่น(พ.ศ.๒๕๖๑-๒๕๖๕) ดังนี้

- (๑) ความสอดคล้อง (Relevance) ของยุทธศาสตร์ แผน และกลยุทธ์ที่กำหนด
- (๒) ความเพียงพอ (Adequacy) ของทรัพยากรเพื่อการดำเนินกิจกรรมของหน่วยงาน
- (๓) ความก้าวหน้า (Progress) กิจกรรมที่กำหนดไว้ตามแผน โดยมีการติดตามผล (Monitoring)
- (๔) ประสิทธิภาพ (Efficiency) เป็นการศึกษาความสัมพันธ์ระหว่างผลผลิตกับทรัพยากรที่ใช้โดยมีการประเมินประสิทธิภาพ (Efficiency Evaluation)
- (๕) ประสิทธิภาพ (Effectiveness) เป็นการศึกษาถึงผลที่ได้รับ (Effect)
- (๖) ผลลัพธ์และผลผลิต (Outcome and Output) เป็นการศึกษาผลประโยชน์ที่เกิดจากการทำกิจกรรมที่มีต่อกลุ่มเป้าหมายที่ได้รับบริการ และการประเมินผลผลิตที่เกิดขึ้นจากกิจกรรม
- (๗) การประเมินผลกระทบเป็นการศึกษาผลที่ได้รับรวมยอด (Overall Effect)

คณะกรรมการติดตามและประเมินผลแผนพัฒนาท้องถิ่น อาจนำแนวทางทั้งหมดที่กำหนดมาใช้หรืออาจเลือกใช้ในบางแนวทางในการติดตามและประเมินผลแผนพัฒนาท้องถิ่น(พ.ศ.๒๕๖๑-๒๕๖๕) ก็ได้ โดยอย่างน้อยต้องสามารถประเมินความสอดคล้องและสามารถวัดความสำเร็จหรือความก้าวหน้าของแผนพัฒนาท้องถิ่น(พ.ศ.๒๕๖๑-๒๕๖๕) ได้ ทั้งนี้ขึ้นอยู่กับคณะกรรมการจะพิจารณา

๑.๒ การกำหนดกรอบแนวทางและวิธีการในการติดตามและประเมินผลโครงการพัฒนาตามแผนพัฒนาท้องถิ่น(พ.ศ.๒๕๖๑-๒๕๖๕) อาจกำหนดแนวทางดังนี้

- (๑) การประเมินผลกระบวนการ (Process Evaluation) หรือ การประเมินประสิทธิภาพ (Efficiency Evaluation)

(๒) การประเมินผลโครงการ (Project Evaluation) หรือการประเมินประสิทธิผล (Effectiveness Evaluation)

(๓) การประเมินผลกระทบ (Impact Evaluation)

ขั้นตอนที่ ๒ คณะกรรมการติดตามและประเมินผลแผนพัฒนาท้องถิ่นดำเนินการติดตามและประเมินผลแผนพัฒนาท้องถิ่น(พ.ศ.๒๕๖๑-๒๕๖๕) ตามกรอบแนวทางและวิธีการที่กำหนด โดยสามารถติดตามและประเมินผลได้ตลอดระยะเวลาของแผนพัฒนาท้องถิ่น(พ.ศ.๒๕๖๑-๒๕๖๕) ขององค์กรปกครองส่วนท้องถิ่น

ขั้นตอนที่ ๓ คณะกรรมการติดตามและประเมินผลแผนพัฒนาท้องถิ่นดำเนินการติดตามและประเมินโครงการพัฒนาตามแผนพัฒนาท้องถิ่น(พ.ศ.๒๕๖๑-๒๕๖๕) ตามกรอบแนวทางและวิธีการที่กำหนด โดยสามารถติดตามและประเมินผลได้ตั้งแต่ก่อนเริ่มโครงการพัฒนาตามแผนดำเนินงานจนถึงสิ้นสุดโครงการฯ

ขั้นตอนที่ ๔ รายงานผลและเสนอความเห็นซึ่งได้จากการติดตามและประเมินผลแผนพัฒนาท้องถิ่น(พ.ศ.๒๕๖๑-๒๕๖๕) และผลการติดตามและประเมินโครงการพัฒนาตามแผนพัฒนาท้องถิ่น(พ.ศ.๒๕๖๑-๒๕๖๕) ต่อผู้บริหารท้องถิ่น เพื่อให้ผู้บริหารท้องถิ่นเสนอต่อสภาท้องถิ่น คณะกรรมการพัฒนาท้องถิ่น และคณะกรรมการประสานแผนพัฒนาท้องถิ่นระดับจังหวัด พร้อมประกาศผลการติดตามและประเมินผลให้ประชาชนในท้องถิ่นทราบโดยทั่วกันอย่างน้อยปีละหนึ่งครั้ง

ขั้นตอนที่ ๕ คณะกรรมการติดตามและประเมินผลแผนพัฒนาท้องถิ่นอาจให้ความเห็นหรือข้อเสนอแนะในรายงานการติดตามและประเมินผลแผนพัฒนาท้องถิ่น(พ.ศ.๒๕๖๑-๒๕๖๕) และโครงการพัฒนาต่อผู้บริหารท้องถิ่น เพื่อให้ผู้บริหารท้องถิ่นเสนอต่อสภาท้องถิ่น คณะกรรมการพัฒนาท้องถิ่นและคณะกรรมการประสานแผนพัฒนาท้องถิ่นระดับจังหวัดได้

ส่วนที่ ๕

ข้อเสนอแนะจากการติดตาม
และประเมินผลแผนพัฒนา

ส่วนที่ ๕ ข้อเสนอแนะจากการติดตามและประเมินผลแผนพัฒนา

ข้อเสนอแนะจากคณะกรรมการติดตามและประเมินผลแผนพัฒนา องค์การบริหารส่วนตำบลเพ็ญ

จากที่คณะกรรมการติดตามได้ดำเนิน การติดตามและประเมินผลแผนพัฒนาองค์การบริหารส่วนตำบลเพ็ญ ปีงบประมาณ พ.ศ. ๒๕๖๓ มีข้อเสนอแนะดังนี้

ปัญหา

๑. งบประมาณในการดำเนินงานโครงการ/กิจกรรมมีอย่างจำกัด ไม่เพียงพอ
๒. เงินที่ได้รับการจัดสรรจากรัฐล่าช้า ทำให้การดำเนินงานโครงการ/กิจกรรมไม่เป็นไปตามแผนที่ กำหนดไว้
๓. การกำหนดโครงการ/กิจกรรมในแผนพัฒนาท้องถิ่น มีปริมาณมาก ใช้งบประมาณจำนวนมาก(โครงการ/กิจกรรมเกินศักยภาพขององค์การบริหารส่วนตำบลเพ็ญ) เมื่อนำไปจัดสรรงบประมาณ(การนำโครงการ/กิจกรรมไปสู่การปฏิบัติ) เพื่อการบริหารจัดการท้องถิ่น จึงไม่ครอบคลุมเนื่องจากงบประมาณมีอย่างจำกัด
๔. การจัดสรรงบประมาณจากส่วนกลาง(กรมฯ) จัดสรรมาห้วงเวลาใกล้สิ้นปีงบประมาณรายรับ-รายจ่ายของปีงบประมาณเช่นจัดสรรงบประมาณเดือน กันยายน ทำให้การดำเนินงานโครงการ/กิจกรรมไม่ทันตามห้วงระยะที่กำหนดและเกิดปัญหาในการดำเนินการจัดซื้อ/จัดจ้าง
๕. หากไม่จำเป็นเร่งด่วนไม่ควรเพิ่มแผนงานโครงการ/กิจกรรม เพราะจะทำให้การวางแผนไม่มีประสิทธิภาพ
๖. โครงการที่ไม่ได้ดำเนินการแต่ปรากฏในแผนการดำเนินงานควรชี้แจงให้ประชาชนได้รับทราบ/เหตุผลที่ไม่สามารถดำเนินการได้

ภาคผนวก

ส่วนที่ ๒

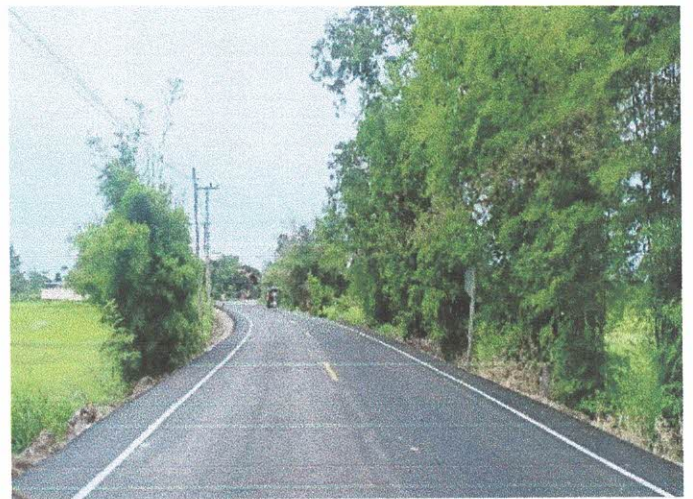
ภาพการดำเนินงาน

ภาพถ่าย/กิจกรรมการดำเนินงาน

๑.ยุทธศาสตร์การพัฒนาด้านโครงสร้างพื้นฐานและระบบสาธารณูปโภค
-ปรับปรุงซ่อมแซมถนนลูกรัง



-ก่อสร้างถนนลาดยาง



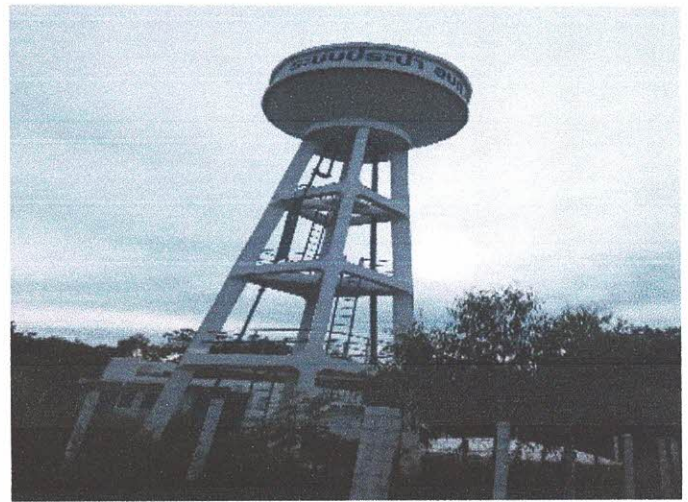
-ตรวจวัดถนน



-ติดตั้ง ปรับปรุงซ่อมแซมไฟฟ้าสาธารณะ



-ปรับปรุง ซ่อมแซม ขยายเขตระประปา



-ขุดลอก พัฒนาปรับปรุงแหล่งน้ำ



๒. การพัฒนาด้านเศรษฐกิจและอาชีพ

-โครงการฝึกอบรมประกอบอาชีพ



-โครงการจัดทำปุ๋ยหมักปุ๋ยอินทรีย์



-โครงการสนับสนุนเมล็ดพันธุ์ข้าวพันธุ์ดีให้แก่เกษตรกร



๓.ยุทธศาสตร์การพัฒนาด้านทรัพยากรธรรมชาติและสิ่งแวดล้อม

-จัดระบบบำบัดน้ำเสีย



-อนุรักษ์และฟื้นฟูทรัพยากรธรรมชาติและสิ่งแวดล้อมในพื้นที่



-ปรับปรุงภูมิทัศน์ในพื้นที่



-จัดระบบการกำจัดขยะมูลฝอยและสิ่งปฏิกูล
(สร้างพลังชุมชนเพื่อลดปัญหาขยะมูลฝอยด้วยกิจกรรม ๓R)



(การจัดการขยะอินทรีย์ในครัวเรือน)



(การจัดการขยะอินทรีย์ในครัวเรือนโดยใช้ไส้เดือนดิน)



๔.ยุทธศาสตร์การพัฒนาด้านการศึกษา ศาสนา และวัฒนธรรม

-ส่งเสริมและสนับสนุนการจัดการศึกษานอกโรงเรียน



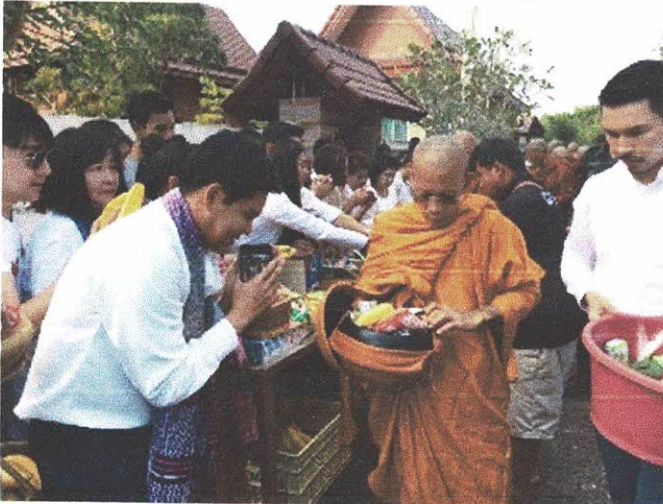
-พัฒนาและส่งเสริมการจัดการเรียนการสอนของศูนย์พัฒนาเด็กเล็ก



-ส่งเสริมและสนับสนุนการจัดการศึกษาของสถานศึกษาในพื้นที่



-ส่งเสริมและสนับสนุนการดำเนินงานขององค์กรทางศาสนา



-ส่งเสริมและสนับสนุนการจัดงานประเพณีของท้องถิ่น



๕.ยุทธศาสตร์การพัฒนาด้านสาธารณสุข กีฬา นันทนาการ และสวัสดิการสังคม
-พัฒนาและส่งเสริมการให้บริการสาธารณสุขให้ครอบคลุมและทั่วถึงทุกพื้นที่



-ควบคุมและป้องกันโรคติดต่อ





-สร้างจิตสำนึกและตระหนักในการรักษาสุขภาพ



-พัฒนาสถานที่สำหรับเล่นกีฬา กิจกรรมนันทนาการ ส่งเสริมการจัดกีฬาและออกกำลังกาย เพื่อสุขภาพ



๖.ยุทธศาสตร์การพัฒนาด้านการจัดระเบียบชุมชน/สังคม การรักษาความสงบเรียบร้อยเพื่อความปลอดภัยในชีวิตและทรัพย์สินของประชาชน

-สร้างจิตสำนึกและความตระหนักในระบอบประชาธิปไตยแก่ประชาชน



-พัฒนาและดำเนินการป้องกันและบรรเทาสาธารณภัยให้เป็นไปอย่างมีประสิทธิภาพ



-ป้องกันและแก้ไขปัญหาเสพติด ตลอดจนรณรงค์ให้ความรู้แก่ประชาชน



๗.ยุทธศาสตร์การพัฒนาด้านการบริหารจัดการ
-ส่งเสริมการดำเนินงานของประชาคมทุกระดับให้มีความเข้มแข็งและมีส่วนร่วม
ในการบริหารจัดการ



-ส่งเสริมและสนับสนุนให้มีเครื่องมือ เครื่องใช้ และอุปกรณ์ในการปฏิบัติงานที่ทันสมัย
เหมาะสมและเพียงพอต่อการปฏิบัติงาน

